




Associação Albergue
Martim Lutero

RELATÓRIO SOCIAL 2013





**“Vivemos rodeados
das bênçãos de Deus,
e não nos damos
conta disso”.**

MARTIM LUTERO

MENSAGENS

PÁG. 5

A INSTITUIÇÃO

PÁG. 9

- História
- Missão, Visão e Valores
- Mudanças e planejamento
- Estrutura
- Convênios e parcerias
- Receita e doações
- Equipe

PRINCIPAIS REALIZAÇÕES

PÁG. 19

INDICADORES

PÁG. 28

DEMONSTRAÇÕES FINANCEIRAS

PÁG. 30

*“Nesta nossa jornada
em favor do próximo,
demos importantes passos
em 2013, buscando fortalecer
a nossa instituição.*

*Contratamos mais dois
profissionais, elaboramos o nosso
Planejamento Estratégico e,
o mais importante, conquistamos
o Título de Utilidade Pública
Federal, concedido pelo
Ministério da Justiça”.*



EM DIREÇÃO AO FUTURO

A Associação Albergue Martim Lutero - AAML é uma instituição que tem em sua essência o exercício da solidariedade, desenvolvendo ações de acolhimento das pessoas do interior capixaba para tratamento hospitalar na Grande Vitória e também realizando projetos que contribuem para a promoção da saúde da população capixaba.

Nesta nossa jornada em favor do próximo, demos importantes passos em 2013, buscando fortalecer a nossa instituição. Contratamos mais dois profissionais, elaboramos o nosso Planejamento Estratégico e, o mais importante, conquistamos o Título de Utilidade Pública Federal, concedido pelo Ministério da Justiça. Até então, possuíamos os títulos municipal e estadual. Agora, com o reconhecimento federal, poderemos receber recursos diretos

da União e ser contemplados com isenções e descontos em contas de energia, água e outras despesas. Aproveitamos para agradecer à Singular Serviços de Contabilidade, empresa especializada em serviços contábeis para o Terceiro Setor que atende o Albergue sem ônus e que teve um papel fundamental no processo que nos levou ao título federal. Além de ter nossa credibilidade redobrada, esta vitória abre uma nova fase para a nossa entidade, que terá facilidades de acesso a recursos federais.

Esta possibilidade nos motiva ainda mais para o desafio de transformar a nossa Associação num espaço humanizado junto com nossos parceiros, contribuindo para a prevenção de doenças, o acesso a tratamentos e a qualidade de vida da população. A todos os envolvidos em nossas ações, o nosso muito obrigado!



AMOR AO PRÓXIMO

Em mais de três décadas de atuação, juntos com nossos parceiros, construímos uma entidade que se tornou respeitada pelo apoio e ações, principalmente, a favor de trabalhadores rurais do interior que chegam doentes na Capital, desprovidos de recursos, sem vínculos com a cidade e em busca de atendimento médico-hospitalar. A maioria deles sofre de algum tipo de câncer. Além de oferecer alojamentos em nosso Albergue e a atenção para que façam os seus tratamentos com tranquilidade, criamos um ambiente de carinho e de esperança visando ajudá-los a enfrentar a distância de suas residências e a superar a doença com dignidade e amparo.

Funcionamos como um segundo lar, impulsionados por nossos funcionários e parceiros que

trabalham movidos pela extraordinária vontade de dedicar-se ao próximo. Graças a este empenho, empreendemos esforços para ajudar quem precisa em momentos de extrema dificuldade.

Por esta gente humilde e simples, caminhamos até aqui e queremos continuar em direção ao futuro, revertendo adversidades e criando expectativas positivas com projetos que estimulam a prevenção e a promoção da saúde.

Agrademos à Diretoria da Associação, aos nossos funcionários e técnicos e aos voluntários pelo apoio, pela confiança e pelo empenho, dividindo esta causa num trabalho de colaboração, cooperação e compreensão em benefício do coletivo.



BRAÇO SOCIAL

A igreja cristã é, por excelência, uma igreja diacônica. É no serviço ao próximo que a Igreja mostra o seu rosto e a sua maneira de ser e pregar o evangelho. O mandamento cristão não pode ser entendido de outra forma, senão o “viver em favor do outro” e o “ajudar a carregar a carga uns dos outros” (cf Gl 6.2). A comunidade cristã primitiva experimentou essa ação diacônica na socialização dos bens e dons entre os membros da comunidade. Todos viviam unidos e não havia entre eles necessitado algum, pois os que possuíam bens repartiam entre todos (At 4.34).

Assim compreendo o trabalho do Albergue Martim Lutero: é um braço social da Igreja estendido para oferecer ajuda aos que precisam fazer tratamento de saúde em Vitória. É uma

casa aonde se procura carregar as cargas uns dos outros, quando se fala da doença que vai minando a vida de tantos irmãos e irmãs. É uma casa aonde há pessoas dispostas a prestar serviços que socorrem outras pessoas em suas necessidades concretas e imediatas.

Como luterano e como pastor sinodal, tenho grande orgulho de ter o Albergue como referência de ação diacônica dentro do nosso Sínodo e da nossa Igreja. Numa sociedade com tanto sofrimento, com tanta gente que geme por suas dores e pesados fardos, o Albergue se torna um porto seguro, um pedacinho do paraíso, para os mais humildes e simples que ali buscam ajuda. O Albergue para mim é um ícone do mandamento da solidariedade e do amor ao próximo.

“Aproveitamos este momento para agradecer às instituições que, mais uma vez, estiveram conosco em 2013, compartilhando desafios, esperança e conquistas”.

DIRETORIA

HELMUTE GRONER PRESIDENTE
ERASMO SCHULTZ VICE-PRESIDENTE
MARCOS CÉSAR VOLLBRECHT 1º SECRETÁRIO
LEOMAR LAUVERS 2º SECRETÁRIO
EMERSON LAUVRS 1º TESOUREIRO
JOCIR FELBERG 2º TESOUREIRO
ABRÃO NEIMOG 1º CONSELHEIRO
NIVALDO KIISTER 2º CONSELHEIRO
PAULO FLEGLER 3º CONSELHEIRO



CONSELHO FISCAL

TITULARES
EWERTON KALKE
SALMA ALVES CARRIÇO GROYNER
ANDERSON ELLWANGER

SUPLENTES
FREDOLIN BOLDT
ADEMILSON LEMKE
ARGELI KATIUSA KARLSBURG



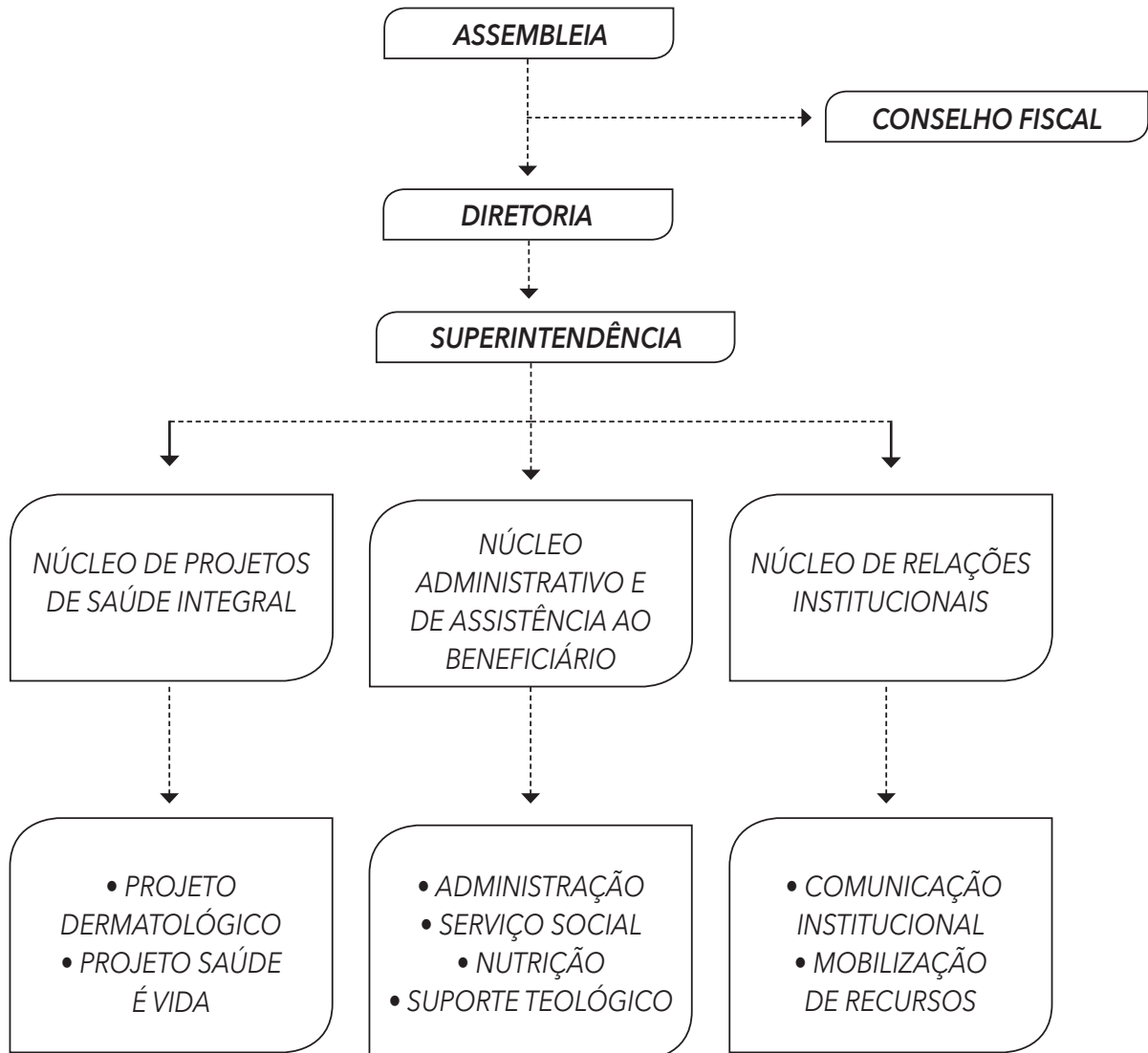
EQUIPE 2013

JOÃO PAULO AULER
SUPERINTENDENTE
JAQUELINE KUSTER
ADMINISTRADORA
MARENILDA SCHMIDT
COORDENADORA ADMINISTRATIVA
BERNADETE STEIN
RECEPCIONISTA
LEDI DESBESEL
COZINHEIRA
LINDOLFO RUNGE
AGENTE DE SAÚDE

SERVENTES/PLANTONISTAS
SILVIA RADINZ
MARINETE PEREIRA
LENY STUHR
IRANY RAMLOW



ORGANOGRAMA



MISSÃO

Estimular a conscientização, a prevenção e o acesso ao tratamento de saúde para contribuir com a melhoria da qualidade de vida da população.

VISÃO

Ser um espaço em saúde humanizada.

PRINCÍPIOS

- √ Projetos socioeducativos e assistenciais
- √ Acolhimento para pacientes em tratamento
- √ Estudos, pesquisas e promoção da conscientização em torno da melhoria da qualidade de saúde, epidemias e doenças endêmicas
- √ Terapias ocupacionais, ações complementares aos processos de desenvolvimento psicossocial, empreendedor e ocupacional

O Albergue da Solidariedade

A Associação Albergue Martim Lutero - AAML tem o objetivo de oferecer apoio às pessoas do interior do Estado do Espírito Santo que buscam tratamento, principalmente de câncer, em hospitais da Grande Vitória. Na sede da entidade, elas encontram abrigo, alimento e uma equipe de apoio às demandas diárias.



Pacientes e familiares da zona rural encontram abrigo e carinho no Albergue Martim Lutero, criado para cuidar de moradores do interior durante tratamento médico na Capital

Criada em 14 de junho de 1992, a Associação é resultado de um trabalho voluntário iniciado em 1981 por comunidades luteranas das zonas rurais, onde ainda hoje predominam pomeranos e alemães que não falam português. Para melhor ampará-los quando se deslocavam para a Grande Vitória em busca de tratamento de saúde, representantes dos luteranos começaram a visitar os hospitais. Uma das preocupações era a dificuldade de comunicação dos pacientes com os médicos devido à barreira do idioma.

Com as visitas, porém, foram identificadas outras necessidades, como a falta de um espaço para abrigar os doentes não internados e seus acompanhantes vindos do interior, o suporte ao agendamento de consultas, o acompanhamento pastoral e psicológico, a oferta de alimentos e remédios, entre outras.

Gradativamente, foram implementadas as ações de apoio até ser fundado, em novembro de 1984, o Albergue Martim Lutero, localizado próximo aos principais hospitais de Vitória. O público-alvo também foi ampliado, não se restringindo apenas aos pomeranos e alemães. O Albergue recebe

pacientes e familiares de qualquer região do Estado que não têm onde ficar durante o tratamento.

No Albergue, constatou-se também uma alta incidência de câncer de pele entre os usuários do espaço, desencadeando outras ações. Uma delas foi o Programa de Assistência Dermatológica (PAD) aos agricultores pomeranos, elaborado e executado pela equipe de Dermatologia do Hospital Universitário da Ufes, visando um trabalho preventivo.

Com a ampliação das atividades e do público, houve a necessidade de se criar a Associação Albergue Martim Lutero, para agregar todas as ações e viabilizar as parcerias, como as da Secretaria Estadual de Saúde (Sesa) e de algumas prefeituras municipais. A partir daí, a instituição também passou a contar com o apoio de todas as comunidades da Igreja Luterana no Espírito Santo, estendendo ainda mais o seu raio de ação.

Albergue conquista Título de Utilidade Pública Federal

Depois de um longo processo de adequação e preparação de documentos, a Associação Albergue Martim Lutero conquistou, em especial, com o trabalho focado no ano de 2013, o Título de Utilidade Pública Federal. Todo o trabalho foi executado e orientado pela Singular Serviços de Contabilidade, empresa que presta serviço ao Terceiro Setor.

A entidade já tinha os títulos em nível municipal e estadual. Agora, completa com o nível federal. Eles são o reconhecimento da União, dos Estados e dos Municípios de que a entidade presta relevantes serviços à sociedade sem fins lucrativos, cumprindo normas, exigências e legislações. Estes títulos são importantes porque mostram que a entidade está habilitada para a realização de parcerias, convênios e cooperações técnicas, facilitando o apoio e a captação de recursos.



Títulos

- Utilidade Pública Estadual em 5/8/2009, através da Lei 9.279
- Utilidade Pública Municipal em 24/9/2011, através da Lei 8.163
- Utilidade Pública Federal de acordo com a portaria nº53 de 08 de janeiro de 2014, publicado no Diário Oficial de 9/1/2014



9º Prêmio Dom Luís Gonzaga Fernandes

O Albergue foi contemplado, em agosto de 2013, com o 9º Prêmio Dom Luís Gonzaga Fernandes, uma iniciativa do Governo do Estado do Espírito Santo. A premiação é concedida uma vez por ano a pessoa, grupo de pessoas, entidade ou organização, por suas ações ou ideias que contribuam ou tenham contribuído de forma relevante para a construção de uma nova realidade social, marcada pelo apelo e materialização da justiça, solidariedade, fraternidade, em harmonia com a natureza.

O Prêmio Dom Luís Gonzaga Fernandes foi criado em 2004 com o objetivo de homenagear o bispo auxiliar de Vitória que teve uma atuação marcante na luta em defesa dos menos favorecidos, despertando consciências para a justiça, para a solidariedade e para a redução das desigualdades sociais.

MUDANÇAS E PLANEJAMENTO

A Associação Albergue Martim Lutero deverá passar por uma reestruturação visando aprimorar sua gestão e cumprir o Planejamento Estratégico elaborado para o período 2014-2018

Em 2013, a Associação Albergue Martim Lutero realizou mudanças no seu organograma e elaborou o seu Planejamento Estratégico para o período 2014-2018, visando profissionalizar cada vez mais a instituição. Entre as alterações e os principais pontos abordados no Planejamento Estratégico, estão organograma mais definido; ações mais planejadas, incluindo a estruturação de um programa de saúde integral com foco nas áreas de educação e prevenção e a ampliação da capacidade de atendimento e aprimoramento da qualidade dos serviços prestados.

Também tem como foco a criação da Gerência de Relacionamentos Institucionais, que visa concentrar-se na mobilização de recursos e comunicação institucional (aumentar arrecadações e diminuir custos). Ainda foram contratados um nutricionista para maior qualidade na alimentação oferecida aos albergados e uma assistente social; além de criada a coordenação do Projeto de Saúde Integral.

Como objetivos estratégicos, foram definidos o investimento na qualidade dos serviços de promoção da saúde integral dos beneficiários do albergue com intuito de torná-lo referência; o fortalecimento da sustentabilidade institucional por meio de uma gestão transparente e eficaz e também da participação efetiva da instituição com sua rede de parceiros em ações públicas em favor da saúde.

RECEITA E DOAÇÕES

As doações de fiéis
luteranos foram uma
receita importante
para o funcionamento
do Albergue em 2013

Mantida pelo Sínodo Espírito Santo a Belém e seus parceiros, a Associação Albergue Martim Lutero tem uma receita diversificada. A instituição depende, principalmente, das doações materiais e financeiras feitas por fiéis das paróquias da Igreja Luterana no Estado, que assumiram o Albergue, e também de outras pessoas solidárias à causa.

Qualquer cidadão, empresa ou instituição pode doar alimentos não perecíveis, verduras, legumes, produtos de limpeza, utensílios usados e até dinheiro. Esta contribuição deve ser feita diretamente no Albergue ou ainda nas comunidades e agências bancárias do Banestes ou da Caixa Econômica Federal. Para os casos de a doação não ser realizada diretamente no Albergue, é importante que o doador informe ao Albergue pelos telefones (27) 3225-5386 ou 3315-3231 ou ainda pelo e-mail adm.albergue@hotmail.com.



**As doações podem
ser feitas nas seguintes
contas bancárias:**

- **BANESTES**

Agência 051
Conta-corrente 10.287.373
Associação Albergue
Martim Lutero

- **CAIXA ECONÔMICA**

Agência 0823
Outra Linha 003
Conta-corrente 1895-2
Associação Albergue
Martim Lutero

CONVÊNIOS E PARCERIAS FORTALECEM AS AÇÕES

O Albergue mantém parcerias com instituições públicas e privadas para viabilizar o atendimento

Sendo uma instituição apartidária, o Albergue não tem parceria com políticos e sim com as instituições que eles representam: Prefeituras, Câmaras de Vereadores, Assembleia Legislativa e outros.

Também são firmados convênios com instituições públicas e privadas, viabilizando os projetos de atendimento. Foram consolidadas parcerias e convênios com a Singular Contábil, com a Afecc e com as prefeituras de Santa Maria de Jetibá; Domingos Martins; Pancas e Itaguaçu.

Em 2013, o Conselho Municipal de Assistência Social de Vitória (Comasv) aprovou o Plano de Trabalho e Projeto Técnico “Convivendo e Partilhando no Albergue Martim Lutero”.

O plano visa à cooperação técnica e financeira entre a Secretaria de Estado de Assistência Social e Direitos Humanos e a Associação Albergue Martim Lutero para aquisição de veículo, câmara frigorífica e custeio por meio de emenda parlamentar.



Viagem à Alemanha

Um grupo de dez pessoas, entre diretores e voluntários da Associação Albergue Martim Lutero, visitou a Igreja Luterana da Baviera, na Alemanha, em julho de 2013. A viagem faz parte do programa de intercâmbio com a Igreja da Baviera, que apoia o Albergue com doações de recursos e, de tempos em tempos, também traz alemães para conhecer as instalações e realizar trabalhos voluntários. A equipe que viajou para a Baviera foi formada por Jaqueline Kuster, Erasmo Schultz, Alcione Potratz, Helena Berger, Christiane Haese, Fabiano Klug, Olávio Prata Xavier, Giana de Caio, Emerson Lauvers e Leomar Lauvers.

Em 2013, o Conselho Municipal de Assistência Social de Vitória aprovou o Plano de Trabalho e o Projeto Técnico



No total, a equipe do Albergue tem dez funcionários, além de voluntários

EQUIPE REFORÇADA

O Albergue Martim Lutero conta com uma equipe alinhada ao compromisso de proporcionar um ambiente humanizado e solidário às pessoas que chegam do interior para cuidar de problemas de saúde.

Atendendo ao Planejamento Estratégico realizado no final de 2013, a Associação se mobilizou para contratar mais dois profissionais, sendo um assistente social e um nutricionista. O objetivo foi profissionalizar ainda mais o atendimento prestado aos pacientes, seus familiares e acompanhantes, bem como atender a exigências legais em função de a instituição integrar a Rede Socioassistencial do Município de Vitória.

Atualmente, a equipe da entidade é composta por dez funcionários que desenvolvem atividades administrativas e de apoio, além de voluntários.

*Em 2014,
o Albergue contará
com dois novos
profissionais
em sua equipe:
um assistente social
e um nutricionista*

*O Albergue tem
refeitório, cozinha
industrial, quartos
dormitórios,
banheiros e espaço
de integração*



ESTRUTURA

Localizado no bairro Tabuazeiro, em Vitória, o Albergue Martim Lutero tem capacidade para atender 70 pessoas diariamente.

Para cumprir a sua missão de acolher e apoiar o público do interior em busca de tratamento, ele ocupa uma área de 1.101,15 metros quadrados e tem sua estrutura física composta por refeitório para 80 pessoas, cozinha industrial, 13 quartos dormitórios,

16 banheiros e sala de administração, além de uma área interna onde são realizados encontros de integração entre os pacientes, cultos, oficinas de artesanato e recreações.

No refeitório, os alimentos são servidos no sistema self-service. Para os pacientes especiais, os alimentos são preparados de acordo com as recomendações dos nutricionistas.

Projetos, ações e eventos

A partir da mobilização da Associação Albergue Martim Lutero, surgiram programas de mutirões importantes para diagnóstico e prevenção do câncer de pele no Espírito Santo.

A Associação Albergue Martim Lutero desenvolve uma série de projetos e eventos, que permitem desde uma abordagem no tratamento até ações beneficentes e de integração cultural do público assistido, contribuindo para melhorar os indicadores de saúde da população, aumentar a autoestima e a confiança entre os pacientes e seus acompanhantes, e conquistar mais apoio, parcerias e recursos.



Associação Albergue
Martim Lutero

O Albergue desenvolve e apoia programas de combate e prevenção ao câncer de pele no Estado: o PAD, voltado para a comunidade pomerana; e o Salve Sua Pele, que atende à população na Igreja Presbiteriana do Ibes, em Vila Velha.

SAÚDE

Na área da saúde, destacam-se dois projetos:



Programa de Assistência Dermatológica (PAD)

Criado em 1987, o PAD atende aos agricultores pomeranos para a prevenção, o diagnóstico e o tratamento do câncer de pele. O programa foi uma iniciativa do professor doutor da Ufes, Carlos Cley Coelho, e é executado por meio de parceria entre o Albergue, a Ufes, a Secretaria Estadual de Saúde (Sesa), dez prefeituras do interior e Paróquias da Igreja Evangélica de Confissão Luterana no Brasil.

O cronograma prevê, ao longo do ano, 11 mutirões, de março a dezembro, tendo a atuação de uma equipe multidisciplinar de cerca de 50 pessoas, entre médicos dermatologistas, acadêmicos de Medicina e Enfermeiros. Num único dia, são atendidas aproximadamente 300 pessoas. A equipe faz consulta para checagem de manchas e feridas, cirurgias e encaminhamento do material coletado para biópsia. Em 2013, foram atendidas 2.690 pessoas.



Salve Sua Pele

Realizado em parceria entre a Associação, a Igreja Presbiteriana Unida do Ibes e o Hospital Santa Casa de Misericórdia de Vitória, este projeto desenvolve ações de prevenção e tratamento do câncer de pele. Ele surgiu a partir da experiência do Programa de Assistência Dermatológica - PAD.

Sempre no primeiro sábado de cada mês, na sede da igreja no bairro do Ibes, em Vila Velha, são atendidos moradores de toda a região para consulta, diagnóstico, pequenas cirurgias e encaminhamentos. O trabalho é desenvolvido pela equipe de médicos, enfermeiros e acadêmicos do curso de Medicina da Santa Casa, tendo a assessoria de voluntários da comunidade Presbiteriana e de outras igrejas locais. Em 2013, foram registrados 1.702 atendimentos.

EVENTOS

Os eventos ajudam a reforçar a receita do Albergue e têm grande participação do público disposto a ajudar e apoiar a causa



Festa Anual

Realizada anualmente em benefício do Albergue, a Festa Anual é itinerante, acontecendo sempre no domingo e numa paróquia do interior capixaba. O evento é uma festa típica de interior, com café colonial, almoço, celebração, pescaria, ação entre amigos e barraquinhas.

Em 2013, ela foi realizada no pátio da União Paroquial de Santa Maria de Jetibá, com uma grande mobilização de lideranças e ministros luteranos. Na ocasião, o Albergue ganhou doações como um caminhão de ovos e um caminhão de chuchu, entre outras doações.



Noite Alemã

Já considerada um evento tradicional da Associação Albergue Martim Lutero, a Noite Alemã vem crescendo em adesão e mobilização. Promovida anualmente desde 2010, ela chegou à quarta edição em 2013, quando foi realizada, em Vila Velha, na sede recreativa do Ministério Público do Espírito Santo (MPES), parceiro simbólico da entidade.

A festa tem o objetivo de sensibilizar a sociedade capixaba para conhecer os trabalhos da Associação e sua estrutura, divulgar os projetos, buscar novos parceiros e ampliar o atendimento.

Em 2013, cerca de 400 pessoas participaram da programação, que contou com apresentação folclórica, chope, jantar com cardápio típico e interação entre os convidados. O grupo de dança Pilger Der Hoffnung, da Igreja Luterana, assumiu a Noite Alemã e é um importante parceiro neste evento.

MUTIRÃO, BAZAR E ARTESANATO

Doações e voluntários dinamizam o Albergue, criando um ambiente agradável e gerando aumento da receita



Preparação de Alimentos

Para atender às necessidades do seu público-alvo, o Albergue recebe doações de alimentos.



Artesanato

Semanalmente, os albergados participam de oficinas de artesanato e aulas ocupacionais com a orientação de três professoras voluntárias. As peças são confeccionadas de acordo com a habilidade de cada pessoa (crochê, bordados, fuxico, tricô e outras). Elas têm uma função terapêutica, ajudando as pessoas a manterem o equilíbrio emocional e proporcionando o entrosamento.



Celebração

Para um amparo espiritual, semanalmente é celebrado um culto, onde todos os albergados são convidados a participar.

Café de Natal

Realizado anualmente no período do Advento, o Café de Natal é preparado por mulheres da OASE da Paróquia de Vila Velha e oferecido aos albergados, que também recebem presentes.



Recreação e palestras

Uma vez por semana, o Albergue promove atividades lúdicas, educativas, culturais e palestras para os hóspedes, visando à integração e disseminando informações. À noite, antes de se recolherem, os albergados são convidados a participar de jogos e brincadeiras.



Bazar

Para reforçar a receita e ajudar a pagar as despesas com a manutenção, o Albergue promove semanalmente um bazar de roupas, calçados, acessórios, utensílios domésticos, objetos de decoração e outros itens que também são doados. Os preços são acessíveis para facilitar a venda. Três voluntários realizam esta atividade.



Outubro Rosa

Em 2013, o Albergue Martim Lutero em parceria com Afecc aderiu ao movimento internacional do Outubro Rosa, que tem como principal objetivo alertar as mulheres sobre a importância da prevenção e do diagnóstico precoce do câncer de mama.



Noite de Caldos

Pela primeira vez, em 2013, foi realizada a Noite de Caldos no município de Domingos Martins. A comunidade local se uniu, preparou e vendeu os caldos, arrecadando e destinando os recursos para a manutenção do Albergue.

DEPOIMENTOS DE **BENEFICIADOS**

Em casa

“Fomos orientados a procurar o Albergue pelo Hospital Infantil, onde meu filho faz tratamento para um tumor no cérebro. Se não fosse o apoio do Albergue e de seus funcionários, nós estaríamos perdidos. Somos tão bem acolhidos, que parece que estamos em casa”.

MARLENE SCHMITT JACOB

Moradora de Jaguaré e há dois meses hospedada no Albergue para acompanhar Elielton Jacob, de 12 anos



Com o coração

“Não tenho palavras para explicar o que o Albergue representa para nós. Antes de chegar aqui, pensei que não iríamos nos sentir bem. Mas agora já nos sentimos em casa. Eles nos acolhem muito bem, com o coração. Eles são muito organizados, não falta nada para nós”.

ESPEDITO NUNES

Morador de Itaguaçu e paciente de câncer de próstata, que está há um mês no Albergue com a acompanhante Edileri Maria França



Carinho

“O Albergue nos ajuda muito. Além da estrutura que eles nos oferecem, eles nos dão carinho e apoio. Costumo brincar que estar aqui é melhor que estar em casa. Vim para cá encaminhada pelo médico do Hospital Santa Rita”.

MARIA APARECIDA DIAS

Moradora de Sooretama e paciente de câncer nos ossos, que está há duas semanas no Albergue acompanhada por Thaysmara da Silva Alves



Acolhimento

“O Albergue ajuda muito quem está em tratamento. Eles nos acolhem e nos dão carinho. Com essa nova estrutura, eles abriram o trabalho para a comunidade. É um bom projeto social. As Igrejas Luteranas contribuem com doações, fazemos até campanhas para ajudar”.

OLGA WUTKE

Moradora de Vila Pavão, foi encaminhada pela Igreja Luterana. Ela acompanha Davi Wutke, que está em tratamento



Família

“Não sei o que faria sem o Albergue. Gosto muito de ficar aqui, é um lugar divertido, somos como uma família. É bom saber que temos um lugar para ficar e pessoas para nos apoiar”.

JOÃO ADAM

Morador de Laranja da Terra e membro da Igreja Luterana, foi encaminhado pelo pastor para tratar de um câncer na língua. Está há um mês no Albergue com a acompanhante Maria Adam



Milagre de Deus

“Os funcionários do Albergue nos tratam muito bem. Aqui todos ficamos amigos. Isso é um milagre de Deus, porque eles nos dão a estrutura e também um carinho enorme. Tenho data para voltar para casa, mas já estou com saudade desse lugar”.

JOÃO BATISTA LEANDRO

Morador de São Mateus e paciente de câncer de próstata, ficou três meses no Albergue. Foi encaminhado ao local pelo Hospital Santa Rita



DEPOIMENTOS DE **PARCEIROS / APOIADORES**

Respeito do público

“O Albergue oferece um acolhimento carinhoso, amoroso e de qualidade. Além disso, desenvolve um trabalho de extrema importância para pessoas que se encontram em situação de fragilidade em decorrência do câncer e que precisam sair do interior do Estado e buscar hospitais em Vitória”.

CLARICE IMPERIAL

Secretária Municipal de Assistência Social de Vitória

Auxílio

“Acompanho o trabalho do Albergue desde a minha juventude e via como a ajuda da instituição é importante para as pessoas da zona rural que precisavam se tratar aqui em Vitória. Muitos não falavam português, e os funcionários do Albergue estavam preparados para atendê-los, seja em pomerano ou alemão. O Albergue dá auxílio aos doentes com um tratamento humanizado. Como secretário da Saúde, estive presente em muitos eventos realizados pela instituição e tive também a oportunidade de participar do processo para a compra da sede do Albergue, junto ao Sincades. Vemos como a instituição tem um caráter humanitário”.

VALDIR KLUG

Assessor de Secretaria de Estado do Governo

Orgulho

“Para nós, do interior, o Albergue Martim Lutero é fundamental no apoio àqueles que precisam de tratamento, têm dificuldade de falar o português e se sentem perdidos quando chegam na Capital. Ele é tão importante que não temos dificuldades em sensibilizar as pessoas para fazerem suas doações. Basta falar no Albergue, e elas prontamente se solidarizam e ajudam. Um exemplo foi a Festa Beneficente Anual que, em 2013, aconteceu em Santa Maria de Jetibá. Foi o maior evento na história do Albergue, com recorde em arrecadações e participação do público, demonstrando o carinho e o respeito por esta entidade. É um orgulho para a Igreja Luterana fazer parte desta instituição”.

PASTOR RODRIGO ANDRÉ SEIDEL
Paróquia Unida com sede em Santa Leopoldina

Lacuna

“Vejo o trabalho desenvolvido no Albergue de muita utilidade para a população interiorana do Estado. São muitos que chegam a Vitória desorientados, sem saber como proceder por vários motivos: falta de recursos, falta de instrução de como lidar com os hospitais, clínicas e com a doença, medo de vir para cidade quando são acostumados à vida pacata do interior. Neste sentido, o trabalho desenvolvido pelo Albergue vem preencher uma lacuna bastante ampla que não é preenchida por outras organizações, sejam públicas ou privadas. Queremos continuar parceiros dessa instituição”.

VALCEMIRO NOSSA
Presidente da Fundaes - Federação das Fundações e das Associações do Espírito Santo

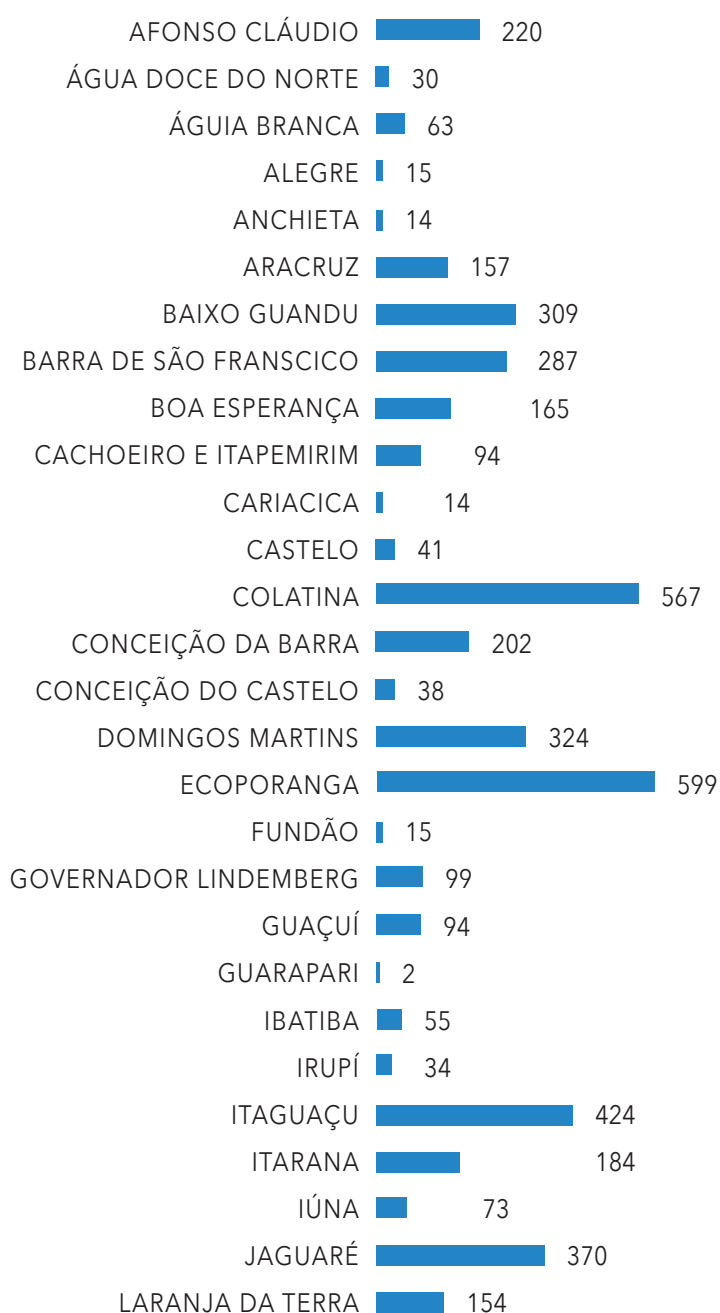
Seriedade

“A Associação Feminina de Educação e Combate ao Câncer (Afecc) há muitos anos mantém parceria com o Albergue Martim Lutero, com o objetivo de prestar atendimento de qualidade aos pacientes em tratamento no Hospital Santa Rita de Cássia, vindos do interior e de outros estados. Essa parceria é fundamental para a Afecc, e não deixa dúvida da excelência do atendimento, bem como da seriedade, frutos de um trabalho árduo, construído dia a dia, sempre buscando a melhoria na assistência oferecida. Parabenizamos pelo excelente trabalho e agradecemos ao Albergue Martim Lutero pela parceria”.

TELMA DIAS AYRES
Presidente da Associação Feminina de Educação e Combate ao Câncer (Afecc)

ATENDIMENTO

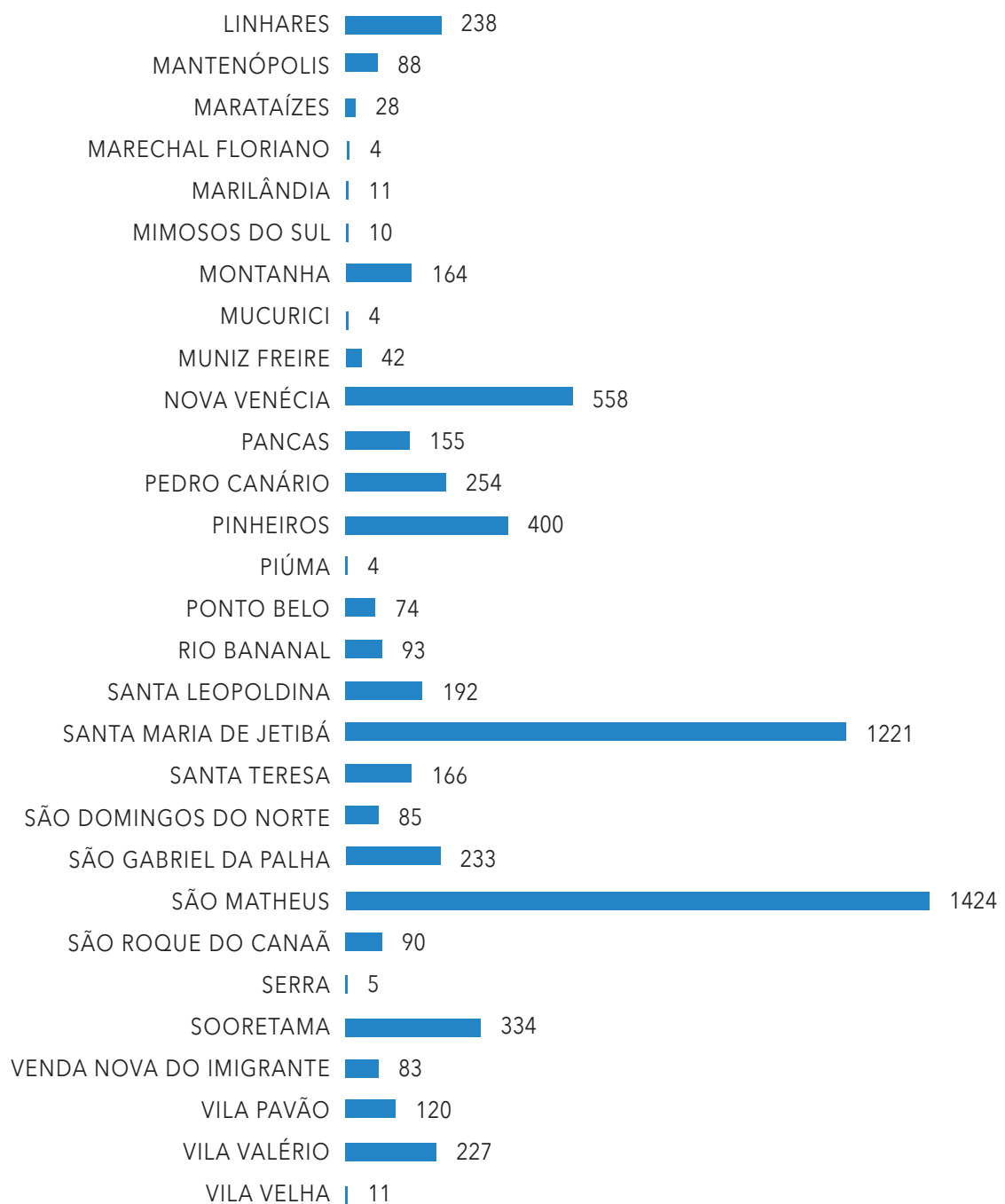
Em 2013, a Associação Albergue Martim Lutero alcançou números expressivos de atendimento. Os indicadores mostram que a maioria das pessoas recebidas são procedentes do interior capixaba, mas também existem registros de demandas da região metropolitana de Vitória e até de cidades de outros estados.



11.702
DIÁRIAS

1.573
PESSOAS ATENDIDAS

57
MUNICÍPIOS



BALANÇO

PATRIMONIAL

ATIVO

	2013	2012
ATIVO		
CAIXA E EQUIVALENTES DE CAIXA	289.697,27	162.285,52
Caixa Geral	146,04	923,82
Bancos Conta Mov. - Recursos Livres	74.378,76	46.566,79
Aplicações Financ. Liquidez Imediata - Rec. Livres	215.172,47	114.794,91
CRÉDITOS A RECEBER	13.116,74	2.061,42
Adiantamentos a Empregados	6.408,65	900,00
Créditos Tributários a Compensar/ Ressarcir		72,00
Despesas Antecipadas	6.708,09	1.089,42
IMOBILIZADO	1.028.614,46	1.070.723,08
Imobilizações	1.291.845,83	1.286.071,83
(-) Depreciação Acumulada	263.231,37	215.348,75
TOTAL DO ATIVO	1.331.428,47	1.235.070,02

BALANÇO

PATRIMONIAL

PASSIVO

	2013	2012
PASSIVO		
CIRCULANTE	28.704,16	29.395,58
Vinculado ao Fornecimento de Materiais e Serviços	-	52,00
Vinculado a Obrigações Tributárias	1.940,35	6.296,31
Obrigações com Pessoal	26.763,81	23.035,87
Outras Obrigações		11,40
PATRIMÔNIO LÍQUIDO		
FUNDO PATRIMONIAL	1.205.674,44	1.139.781,68
Fundo Institucional	1.055.674,44	989.781,68
Doações e Subvenções	150.000,00	150.000,00
RESULTADOS ACUMULADOS	97.049,87	65.892,76
Superávit/Déficit do Exercício	97.049,87	65.892,76
TOTAL DO PASSIVO	1.331.428,47	1.235.070,02

DEMONSTRAÇÃO DO RESULTADO

	2013	2012
Receitas Ordinárias	447.051,57	418.076,68
Receitas Financeiras	10.143,32	4.674,16
Outras Receitas	23.294,51	54.183,10
Receitas com Eventos	134.824,00	34.759,44
Receitas Extraordinárias	77.172,64	78.134,87
RECEITA TOTAL	692.486,04	589.828,25
(-) Remuneração de Pessoal c/ Vínculo Empregatício	(207.808,44)	(142.164,11)
(-) Benefícios a Pessoal c/ Vínculo Empregatício	(6.813,41)	(7.545,75)
(-) Encargos Sociais	(86.201,39)	(54.347,86)
(-) Remuneração/Gastos de pes. s/ Vínculo Empreg.	(18.541,77)	(17.500,06)
Total de Despesas com Recursos Humanos	(319.365,01)	(221.557,78)
(-) Despesas c/ Serviços de Terceiros	(16.674,80)	(18.558,82)
(-) Despesas com Materiais	(10.688,69)	(9.676,74)
(-) Despesas com Comunicação	(6.880,02)	(5.590,45)
(-) Outras Despesas Administrativas	(112.607,46)	(107.929,12)
(-) Despesas Financeiras	(1.506,36)	(116,74)
(-) Despesas Tributárias	(3.749,03)	(3.300,49)
(-) Despesas com Eventos	(41.451,77)	(36.268,01)
(-) Despesas com Manutenção da Infraestrutura	(9.124,23)	(19.630,99)
(-) Despesas com Repasses	(1.069,21)	(997,86)
Total Despesas Administrativas	(203.751,57)	(202.069,22)
(-) Depreciação e Amortização do Patrimônio	(47.882,62)	(47.360,61)
Total Despesas Depreciação e Amortização	(47.882,62)	(47.360,61)
(-) Despesas Extraordinárias	(24.436,97)	(52.947,88)
Total de Despesas Extraordinárias	(24.436,97)	(52.947,88)
DESPESA TOTAL	(595.436,17)	(523.935,49)
Superávit / Déficit do Exercício	97.049,87	65.892,76

DEMONSTRAÇÃO DO FLUXO DE CAIXA

A - CAIXA LÍQ. PROVENIENTES DAS ATIV. OPERACIONAIS	
Superávit/Déficit (Resultado Líquido)	
Superávit/Déficit Líquido do Exercício	97.049,87
Ajustes do Superávit ou Déficit às Dispon. Geradas	
Depreciação e Amortização	47.882,62
Variações de Ativos e Passivos	
Adiantamentos a Empregados (A)	(5.508,65)
Créditos Tributários a Compensar/Ressarcir (A)	72,00
Despesas Antecipadas (A)	(5.618,67)
Vinculado ao Fornecimento de Materiais e Serviços (P)	(52,00)
Vinculado a Obrigações Tributárias (P)	(4.355,96)
Obrigações com Pessoal (P)	3,727,94
Outras Obrigações (P)	(11,40)
Caixa Gerado pelas Atividades Operacionais	133.185,75
(-) Aquisição de Imobilizado	(5.774,00)
Caixa Gerado Pelas Atividades de Investimentos	(5.774,00)
REDUÇÃO DE CAIXA E EQUIVALENTES DE CAIXA	127.411,75
Saldo Inicial	162.285,52
Saldo Final	289.697,24
VARIAÇÃO NO EXERCÍCIO	127.411,75

PARECER DO **CONSELHO FISCAL**

Reunidos em 15 de fevereiro de 2014, nas dependências da Associação Albergue Martim Lutero para análise e conferência dos documentos contábeis, constatamos que os mesmos se encontram lançados de forma transparente, demonstrando a realidade e exatidão das contas, não havendo registro que desabone sua lisura e exatidão.

Diante do exposto, recomendamos à Assembleia Geral a aprovação das contas referente ao exercício de 2013.

Vitória, 15 de fevereiro de 2014



Salma Alves Carriço Groyner



Fredolin Boldt



Ademilson Lemke

EXPEDIENTE

RELATÓRIO EDITADO PELA GERÊNCIA
DE RELACIONAMENTOS INSTITUCIONAIS

WWW.ALBORGUEMARTIMLUTERO.COM.BR

REDAÇÃO

CONTATUS COMUNICAÇÃO

(27) 3089.4100

TEXTOS

DINAH LOPES

LILIAN CORTELETTI

RITA DIASCANIO

PROJETO GRÁFICO

TAB COMUNICAÇÃO

(27) 3089.4131

STHEFANY FRASSI



Associação Albergue
Martim Lutero

(27) 3225-5386

Rua José Ferreira dos Santos, nº 25 - Bairro Tabuazeiro - Vitória - ES | Cep: 29043.665

PARCEIROS

