



Associação Albergue  
Martim Lutero

# Relatório Social 2018

*Empatia e solidariedade*



## Missão, visão e Valores

### Missão

Acolher e auxiliar pessoas por meio da assistência à saúde, atuando como braço diaconal da Igreja Evangélica de Confissão Luterana no Brasil (IECLB), contribuindo para uma relação saudável de cada indivíduo consigo, com o próximo e com o meio ambiente.

### Visão

Ser reconhecida como uma instituição acolhedora, que presta serviço de atendimento humanizado e promove ações preventivas e educativas em prol de uma vida mais saudável, destacando-se como uma organização transparente, respeitada e de alta credibilidade.

### Valores

Transparência, respeito à dignidade humana, ética e confessionalidade luterana.



## O Albergue

Um lar feito por muitas mãos. Um trabalho em rede feito por muitos “nós”. Assim é a caminhada do Albergue Martim Lutero para acolher e auxiliar as pessoas no momento em que mais precisam. Juntos, podemos fazer cada vez mais.



### Endereço

Rua José Ferreira  
dos Santos, nº 25,  
Tabuazeiro · Vitória (ES)  
CEP 29.043-665



### Site

[www.aaml.org.br](http://www.aaml.org.br)



### Facebook

[alberguemartimlutero](https://www.facebook.com/alberguemartimlutero)



### Instagram

[@alberguemartimlutero](https://www.instagram.com/alberguemartimlutero)



### Telefone

27 3225-5386  
27 99708-6135 (Whatsapp)

## SUMÁRIO

Mensagem do Presidente	<b>5</b>
Mensagem do Superintendente	<b>6</b>
A Instituição	<b>7</b>
Gestão e Planejamento Estratégico	<b>10</b>
Parceiros e Apoiadores	<b>11</b>
Projetos e Ações	<b>18</b>
Receitas e Doações	<b>21</b>
Ações de Destaque	<b>24</b>
Depoimentos	<b>28</b>
Indicadores Sociais	<b>31</b>
Balanço Patrimonial	<b>34</b>
Demonstração Financeira	<b>37</b>



## Mensagem do Presidente

**Dr. Nivaldo Kiister**  
Presidente da Associação  
Albergue Martim Lutero

# Excelência contínua como foco

**Superar desafios e promover mudanças e melhorias na equipe, no atendimento e na estrutura comprovaram que o Planejamento Estratégico é o caminho certo para levar o Albergue à excelência em todas as áreas.**

Ano decisivo em vários sentidos, 2018 terminou com saldo positivo. Conseguimos ajustar os pontos críticos identificados no Planejamento Estratégico (PE) 2018–2022 e isso contribuiu para melhorar a qualidade do atendimento e o engajamento entre diretoria, equipe e albergados. A ênfase em pessoas persistiu nos últimos três anos. Investimos em capacitação e aumentamos as oportunidades de participação dos funcionários e voluntários.

Promover o acolhimento em um momento tão vulnerável, como o tratamento de um câncer, sempre será desafiador. No entanto, a equipe não se rendeu a nenhum impeditivo. Ante, demonstrou criatividade, proatividade e compromisso com as pessoas. Essa atitude impactou diretamente a experiência dos albergados, que ganharam mais segurança e estabilidade.

Novas parcerias expressivas foram firmadas, garantindo a sustentabilidade do trabalho e viabilizando projetos que valorizam a contribuição do Albergue na sociedade.

O ciclo de três anos dessa diretoria chegou ao fim com resultados surpreendentes considerando cenário social, político e econômico. Como membro da assembleia nos últimos 22 anos, vou permanecer presente e disposto a ajudar a nova diretoria, que deve continuar priorizando o diálogo e o planejamento a fim de alcançar a excelência em gestão e em todos os serviços prestados.

Agradecemos aos funcionários, albergados, parceiros, a Igreja Evangélica de Confissão Luterana no Brasil (IECLB) e ao Sínodo Espírito Santo a Belém. Juntos, continuaremos a acolher e apoiar cada vez mais nosso público. Com planejamento e dedicação, continuaremos a avançar no auxílio aos que tanto precisam de nós.



## Mensagem do superintendente

**João Paulo Auler**  
Superintendente da Associação  
Albergue Martim Lutero

# Crescer

no momento e da forma certa

**Novas parcerias e o alcance das metas em 2018 aumentaram a perspectiva e a vontade de crescer mais e melhor.**

Manter a qualidade dos serviços requer desenvolvimento contínuo, mas melhorar e crescer são desafios ainda maiores, tanto em esforço quanto em recursos. O ano de 2018 nos mostrou que com a ferramenta certa é possível.

Promovemos uma gestão participativa com atuação sustentável no primeiro ano de execução do Planejamento Estratégico (PE) 2018–2022, mesmo com a instabilidade no cenário político-econômico. O balanço financeiro fechou positivo com a entrada de novos parceiros e emendas parlamentares.

As ações com o Instituto Américo Buaz, iniciadas em 2018, promoveram ampla visibilidade, multiplicando voluntários e investidores. Outras duas conquistas relevantes foram a Certificação de Entidades Benéficas de Assistência Social (Cebas) e a contemplação pela Central do Dízimo, que reforçaram a

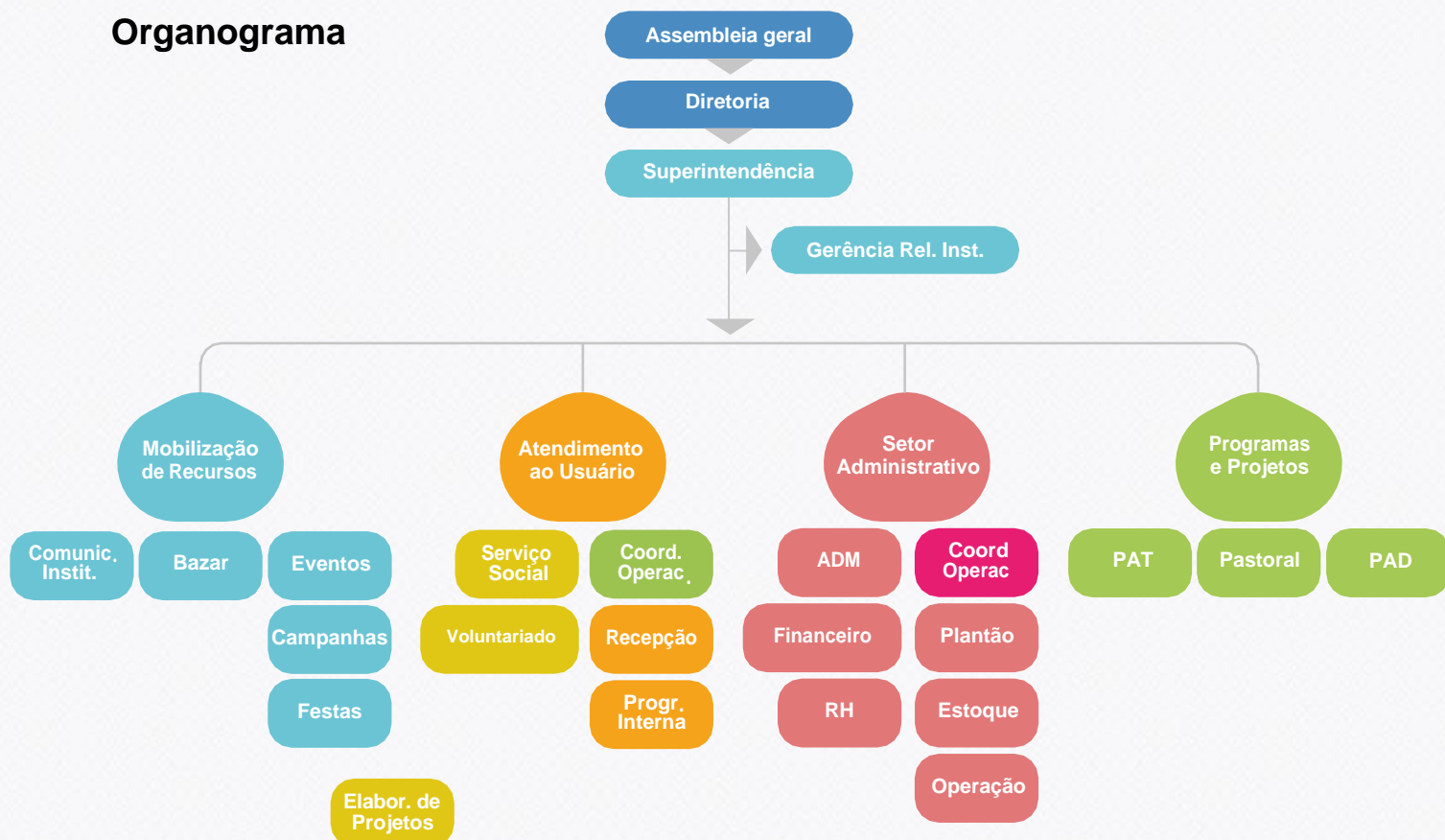
qualidade do nosso trabalho. Nossa esperança é fortalecer parcerias como essas usando uma imagem consolidada pela filosofia da acolhida.

Desenvolver a cultura de planejamento foi um passo importante. Dedicamos tempo para capacitação e ajustamos perfis e funções dentro da equipe, onde cada um passou a agregar valor com o seu melhor.

Cuidar bem de todos os stakeholders (públicos estratégicos de relacionamento do Albergue) é a nossa meta todos os dias. Alcançamos um padrão de trabalho satisfatório, mas não queremos entrar em zona de conforto. Estamos avaliando, junto aos parceiros, a ampliação da infraestrutura, usando o terreno ao lado do Albergue. A finalidade é ampliar a capacidade de atendimento, mas, sobretudo, melhorar o cuidado, com mais espaços e salas para terapias e atividades de lazer em geral.

# Uma instituição movida pela empatia e solidariedade

## Organograma



## Diretoria

**Presidente** – Nivaldo Kiister  
**Vice-presidente** – Erasmo Schultz  
**Secretário** – Marcos Cesar Vollbrecht  
**Vice-secretário** – Abrão Neimog  
**Tesoureiro** – Emerson Lauvrs  
**Vice-tesoureiro** – Jocir Felberg



## CONSELHEIROS

### Titulares:

1º Conselheiro – Ademilson Lemke  
 2º Conselheiro – Helmut Gröner  
 3º Conselheiro – Paulo Flegler

**Suplentes:** Fredolin Boldt

## CONSELHO FISCAL

### Titulares:

Gleison Marcos Nimer, Nilza Bus e Jânio Prochnow

**Suplentes:** Eloir Carlos Ponath e Everton Kalke, Gercino Buge



## Apoio multiplicado na família e na comunidade

A atuação do Albergue Martin Lutero, ao longo de mais de duas décadas e meia, vem impactando positivamente a vida de milhares de famílias capixabas. Um exemplo está em **Valdelino Altoé**, 67 anos de idade, morador de São Mateus e ex-albergado.

“Estar no Albergue é o mesmo que estar em família. Cheguei em Vitória para fazer radioterapia sem saber onde iria ficar e fui muito bem recebido no Albergue. A alimentação, as acomodações e todas as atividades são ótimas. Um ano depois que terminei meu tratamento, meu irmão descobriu a doença. Retornei ao Albergue como acompanhante e mais uma vez minha família recebeu ajuda. Por isso, só tenho a agradecer.”

Além da hospedagem, os pacientes e acompanhantes recebem alimentação, apoio psicológico e espiritual e terapias ocupacionais e lazer.



Cuidar de pacientes com doenças complexas, que não têm condições de se hospedar em Vitória durante o tratamento é o papel do Albergue desde 1992. A instituição, sem fins lucrativos, criada e mantida pela Igreja Evangélica de Confissão Luterana no Brasil (IECLB) e pelo Sínodo Espírito Santo a Belém, possui registro no Cadastro Nacional de Entidades de Assistência Social (CNEAS) e Certificação de Entidade Beneficente de Assistência Social (Cebas), tendo sido esta última conquistada em dezembro de 2018.

Moradores do interior do Espírito Santo e estados vizinhos são recebidos e integrados junto com seus acompanhantes. A maior parte chega através da equipe do Serviço Social do Hospital Santa Rita, que identifica e orienta os pacientes – predominantemente em tratamento de câncer.

O Albergue atende pessoas de diferentes credos, raça e orientação política, ideológica e sexual.

## Infraestrutura

A sede própria do Albergue foi construída em área com mais de 1.000 metros quadrados e oferece 12 suítes coletivas, cinco salas administrativas, refeitório, cozinha, sala de TV, sala de leitura, recepção e pátio interno. A estrutura está localizada no bairro Tabuazeiro, região da Grande Maruípe, em Vitória, e funciona como espaço de amparo às famílias que vêm do interior para acessar os serviços de saúde somente disponíveis na região metropolitana. Diariamente, podem ser atendidas até 70 pessoas, entre pacientes e acompanhantes.



A infraestrutura do Albergue conta com quartos e espaços comuns

## Qualidade nutricional

Há cada ano, a equipe da cozinha se atualiza e aperfeiçoa procedimentos. Desde 2014, uma nutricionista foi contratada para elaborar cardápios e capacitar funcionários sobre o preparo e a conservação correta dos alimentos. As refeições são planejadas considerando as doações de frutas, legumes e verduras da semana. As pessoas com restrição alimentar podem apresentar a receita médica ou nutricional para receber a dieta recomendada. Os albergados têm a liberdade de apresentar críticas, elogios e sugestões na caixa de opiniões, ou pessoalmente.



Refeições equilibradas, preparadas por nutricionista, são oferecidas aos albergados



## Uma equipe unida

União e engajamento foram as palavras-chave da equipe multiprofissional do Albergue em 2018. Colocar em prática o Planejamento Estratégico 2018-2022 foi um desafio e, ao mesmo tempo, uma oportunidade de fortalecer um trabalho colaborativo. Cada um dos 12 funcionários contribuiu com suas principais habilidades, alcançando resultados e realização profissional.



Os cursos foram viabilizados com o apoio da Fundação Luterana de Diaconia (FLD) e da Igreja Evangélica de Confissão Luterana no Brasil (IECLB)

# Alinhamento e qualificação

## Primeiras entregas do Planejamento Estratégico 2018–2022

No primeiro ano de execução do Planejamento Estratégico (PE) 2018–2022, os principais ingredientes foram dedicação e expectativa. Toda a equipe se empenhou ao máximo e acreditou nos resultados propostos pelo novo modelo de trabalho. O alinhamento de objetivos e a qualificação da equipe foram as principais conquistas do ano.

Os funcionários participaram de oito novas capacitações com o objetivo de aperfeiçoar pontos identificados no PE. Dessa vez, as capacitações não foram divididas por área de atuação, mas compartilhadas entre todos.

**O Planejamento Estratégico tem como tripé a transparência, o profissionalismo e a gestão eficiente. Por meio dele, o Albergue Martim Lutero está se tornando uma instituição cada vez mais sólida e sustentável, sempre visando à sua missão e aos seus valores.**

A nova estratégia foi usada a fim de promover uma visão ampliada da instituição e a integração dos departamentos, além de fomentar a cooperação técnica. Os temas abordados foram: gestão corporativa, Diaconia, diálogo interreligioso, gestão do voluntariado, cuidado com o idoso, marco regulatório das organizações da sociedade civil e mídias sociais.

A capacitação também contribuiu para reforçar e alinhar os objetivos, com o PE deixando muito mais clara a missão e o papel de cada um. A equipe desenvolveu mais a autonomia, o que viabilizou um desempenho com muito mais foco e assertividade.

A ampliação das atividades, terapias e palestras para os albergados, bem como a adequação da estrutura também foram promovidas em 2018 com a execução do PE. Em julho, foi inaugurado um espaço exclusivo para leitura, com o apoio do Instituto Américo Buaziz. Essas ações foram possíveis por meio do fortalecimento de parceiros e voluntários.

A avaliação e o monitoramento de resultados foram fundamentais para a continuidade do PE. Em novembro, foi concluída e apresentada a primeira etapa. Para 2019, a perspectiva da equipe e da diretoria é evoluir mais rumo à excelência.

# Gratidão e reconhecimento

Existem pessoas que atuam voluntariamente na Associação Albergue Martim Lutero (AAML) desde a sua fundação. Outros chegaram mais recentemente, identificando-se com a causa e engajando-se como voluntários. Assim, o apoio de parceiros e voluntários ultrapassa a doação de recursos, trabalho e

tempo. Em cada interação, eles demonstram acreditar no propósito e na qualidade do trabalho da AAML. Esse reconhecimento fortalece e encoraja a diretoria e a equipe a vencer os desafios, e ainda traz segurança aos albergados, pois confirma a relevância da recuperação de cada um.



## Sentimento

*“Como sou motorista aposentado, realizo trabalho voluntário uma vez por semana para recolher doações de alimentos na Ceasa. Quando parei de trabalhar, ficar em casa parado não estava me fazendo bem. Sempre gostei e admirei o trabalho voluntário, e o comercial do Instituto Américo Buaiz na TV chamou a minha atenção. Fiz o cadastro e vim para o Albergue. Ser voluntário me trouxe um sentimento de gratificação muito grande. Vejo como um lazer, quando me ligam do Albergue fico muito feliz. Gosto de compartilhar nas redes sociais para mais pessoas conhecerem o trabalho.”*

**José Elias Nunes** • Voluntário como motorista e ajudante em serviços gerais



## Fidelidade

*“Sou voluntário há 18 anos e, para mim, ajudar as pessoas é uma realização. Se alguém chega ao Albergue triste e desanimado, sai totalmente transformado e animado para fazer o tratamento e se recuperar. Sem o Albergue, muitas pessoas que vêm do interior não teriam condições de fazer o tratamento. Mas aqui, além de um lugar para ficar, recebem carinho, cuidado e respeito, que são muito importantes nesse momento. Enquanto puder vou continuar à disposição.”*

**Pedro Lopes de Oliveira** • Voluntário como motorista

## Cursos e eventos externos

A equipe do Albergue participou do Curso Inter-Regional da Rede de Diaconia da Igreja Evangélica de Confissão Luterana no Brasil (IECLB) com participantes dos estados da região Norte, Nordeste, Centro-Oeste e Sudeste.

Foram abordados temas atuais, como justiça de gênero, políticas públicas, financiamento público, legislações pertinentes e direitos humanos. Também houve a participação nos eventos da Federação das Fundações e Associações do Espírito Santo (Fundaes) e capacitações na Escola de Serviço Público do Espírito Santo (Esesp).



## Visibilidade atraiu atenção e investimento

Tornar a Associação Albergue Martim Lutero (AAML) mais conhecida no Espírito Santo viabilizou novas parcerias e doações em 2018. A divulgação foi realizada com o apoio dos veículos de comunicação da Rede Vitória e no Shopping Vitória, que integram o Grupo Buaiz. A parceria foi firmada com o Instituto Américo Buaiz, braço social do grupo.

As iniciativas contribuíram para ampliar a rede de apoiadores do Albergue. Essa mobilização possibilitou que centenas de pessoas visitassem o Festival da Cultura Alemã realizado no Shopping Vitória, com apresentações de música, dança e venda de produtos e convites para a “Noite Alemã”. Toda verba arrecadada com vendas e doações foi destinada ao Albergue.

Outra iniciativa foi a doação de livros pelos funcionários do Grupo Buaiz para o novo Espaço de Leitura do Albergue, por meio do projeto Voluntariado Corporativo. Os colaboradores promoveram uma noite de inauguração, com apresentação de coral, sorteio de brindes e coquetel. O Albergue ainda recebeu o valor de R\$ 3.000,00 através da Promoção Família Premiada Buaiz Alimentos, onde os sorteados escolhiam uma das instituições apoiadas para receber o prêmio simultaneamente.

O Grupo Buaiz também possui o Portal Online do Voluntário, onde as pessoas podem se cadastrar para colaborar com as instituições apoiadas.



Inauguração do Espaço de Leitura do Albergue, com doações feitas pelos funcionários do Grupo Buaiz



Apresentação do coral de colaboradores do Grupo Buaiz e do coral da Paróquia da IECLB da Serra na inauguração do Espaço de Leitura



### Novo olhar para a vida

*“Vi um comercial na TV, entrei no site do Instituto Américo Buaiz e me cadastrei para ser voluntária no Albergue. Eu ajudo nas tarefas da cozinha de uma até duas vezes por semana. Ser voluntária mudou totalmente a minha forma de ver a vida. Pensamos muito em nós mesmos e quando fazemos um trabalho voluntário aprendemos com as outras pessoas e percebemos que podemos fazer a diferença na vida de alguém.”*

**Ariana Souza Costa**

Estudante de Nutrição – Voluntária nas atividades da cozinha



## Engajamento social

*“O Instituto Américo Buaiz tem como missão e desafio proporcionar meios para que cada entidade apoiada se fortaleça. Também entende que o engajamento social precisa ser estimulado e, por isso, convida seus colaboradores para participarem das ações. Cuidar do próximo faz bem para quem cuida e para quem recebe. O Albergue compreende amplamente o significado de cuidado, proporcionando às famílias um espaço de afetividade, atenção e bem-estar.”*

**Mariana Arnal Sperancin Buaiz**

Diretora vice-presidente do Instituto Américo Buaiz



Realizado pela primeira vez, o Festival da Cultura Alemã levou música e danças folclóricas para a Praça Central do Shopping Vitória

## Esquenta com Festival

Para já entrar no clima da tradicional Noite Alemã, o Albergue Martim Lutero promoveu, no dia 19 de maio, o Festival da Cultura Alemã. Realizado na Praça Central do Shopping Vitória, a programação do evento teve música alemã com a dupla Freunde Musikanten e Banda Fröhlich e danças folclóricas com o Grupo Pilger Der Hoffnung. Os participantes ainda puderam adquirir souvenirs e produtos típicos da Alemanha, com o apoio da Kebis e Beijinho Doce. Também realizaram doações de material de limpeza ou itens descartáveis para o Albergue, com a renda sendo destinada para manter os trabalhos da Associação.

O Festival da Cultura Alemã possibilita que os participantes conheçam a cultura e a culinária por meio de músicas, danças, comidas e bebidas típicas. O valor arrecadado com o evento é todo revertido para as atividades do Albergue.



Padaria Delamassa



Conselho Regional de Contabilidade do Espírito Santo (CRC-ES)



Lions Clube de São Gabriel da Palha



Doações diversas

## 17 mil quilos de alimentos foram doados

Qualidade na alimentação é um dos pontos altos da AAML conquistados com o apoio de parceiros. Em 2018, a Associação recebeu 17.683,13 quilos de alimentos – incluindo produtos não perecíveis, carnes, verduras, frutas e legumes.

Pequenos produtores da Ceasa fornecem toda semana uma lista de itens frescos e selecionados, definida previamente com o Albergue a fim de evitar desperdício. A maior parte dos agricultores parceiros vem do interior do Estado e conhece vizinhos ou familiares que já foram beneficiados pelo Albergue. A doação é recolhida na Ceasa com apoio de um motorista voluntário.

Por meio do Programa Mesa Brasil, desde 2015, o Albergue recebe produtos diversos, como frutas, verduras, sucos e chás prontos e iogurtes. A iniciativa visa diminuir o desperdício da distribuição em larga escala, com os

alimentos excedentes ou fora dos padrões de comercialização passando por avaliação nutricional e entregues às instituições cadastradas.

Alimentos não perecíveis e produtos de limpeza também foram doados pelos funcionários das agências Sicoob, pelo Conselho Regional de Contabilidade do Espírito Santo (CRC-ES) e outros doadores. Pães, bolos e biscoitos vieram da Padaria Delamassa, que realizou entregas duas vezes por semana em 2018. Essa parceria ajudou a deixar o cardápio ainda mais completo e saboroso.

## Cooperação

*“Contribuir com as necessidades da comunidade é um dos pilares do cooperativismo, por isso ser parceiro do Albergue reforça nosso papel social. Há alguns anos, o Sicoob Centro-Serrano acredita e apoia a AAML de diversas formas. Em 2018, financiou a produção do vídeo institucional de 25 anos do Albergue e entregou alimentos e produtos de limpeza arrecadados em um evento com colaboradores. Queremos intensificar, em 2019, a participação em ações como essa.”*



**Arno Kerckhoff**  
Vice-presidente do Sicoob  
Centro-Serrano

## Em eventos, mais apoio

*“O Albergue realiza um trabalho muito especial e reconhecido pela sociedade. Perguntamos quais itens seriam mais úteis e fizemos campanhas de arrecadação para o Albergue em eventos, palestras e cursos do CRC-ES com grande concentração de pessoas. Entregamos, em 2018, roupas, calçados, itens para bazar e produtos de higiene pessoal. Também realizamos gratuitamente o controle contábil do Albergue, desde 2013, através da Singular Contabilidade. Em 2019, nosso objetivo será promover a divulgação e a sensibilização por meio da veiculação de vídeos institucionais do Albergue e outras entidades durante os intervalos de eventos do CRC, pois acreditamos que a classe contábil tem capacidade de mobilizar muitas pessoas e empresas para ajudar.”*



**Roberto Schulze**  
Membro do CRC-ES

## Central Geral do Dízimo é destaque com doação de 202 itens

Reconhecido por sua integridade e utilidade social, o Albergue foi uma das instituições contempladas pela Central Geral do Dízimo em 2018. Criada por empresários, a Central é mantida através de depósitos bancários anônimos, 100% doados, pois os membros trabalham voluntariamente.



O presidente da AAML Dr. Nivaldo Kiister foi até a sede da Central Geral do Dízimo, em Campinas (SP), para receber pessoalmente as doações

A doação foi entregue por meio de 202 itens, mobiliários e eletrônicos, que somados representariam um desembolso de recursos de R\$ 73.353,74 pela Associação. Os itens doados pela Central Geral do Dízimo contemplaram uma máquina de lavar e secar, um freezer vertical, um forno industrial, dois fogões, três notebooks e três computadores desktop, além de 70 colchões, 70 travesseiros, 33 ventiladores de teto e 18 portas de alumínio.

A Central Geral do Dízimo existe desde 1979 e já realizou mais de 10 mil doações em cinco países: Brasil, Argentina, Itália, Bolívia e Chile. Para receber a contribuição, as instituições passam por avaliações e visitas técnicas que consideram critérios de estrutura, gestão, política institucional, ética e desempenho. Receber as doações demonstra a seriedade e o compromisso da Associação com a sociedade.

## Estudantes de Medicina experimentam cuidar

Alunos do segundo período do curso de Medicina da Escola Superior de Ciências da Santa Casa de Misericórdia de Vitória (Emescam) foram inseridos nas atividades educativas do Albergue em 2018. A parceria, que existe desde 2013, visa promover a humanização dos estudantes por meio da aproximação com a realidade dos pacientes em tratamento.



Alunos de Medicina da Emescam elaboram atividades educativas para os albergados com objetivo de esclarecer dúvidas e promover a prevenção



**Rosa Montenegro**  
Professora da Emescam

### Experiência enriquecedora

*“A parceria com o Albergue é enriquecedora para os alunos em todos os sentidos, principalmente no sentido de humanizar. A experiência faz parte da disciplina Medicina em Comunidade. Os estudantes conversam com os albergados e conhecem a história de cada um. Inclusive, procuram identificar se o modo de vida ou o histórico familiar pode ter influenciado no aparecimento da doença. A partir daí, elaboram atividades educativas com o objetivo de esclarecer dúvidas e promover a prevenção. Cada grupo leva uma ideia nova, usando música, dinâmicas, exibição de filmes e sorteios. Além disso, desenvolvem técnicas como aferir pressão arterial e calcular o Índice de Massa Corpórea. É muito gratificante ver que os pacientes aprendem com os alunos e os alunos, com os pacientes.”*



Jovens Luteranos da União Paroquial de Santa Maria de Jetibá

## Jovens luteranos

Os jovens luteranos da União Paroquial de Santa Maria de Jetibá visitam várias vezes o Albergue anualmente. Eles realizam campanhas no município e visitam o Albergue para conhecer de perto as atividades desenvolvidas, além de fazer a entrega das doações arrecadadas.

## Pastoral da Consolação atua no acolhimento

O apoio espiritual sempre fez parte do acolhimento oferecido pelo Albergue. Desde julho de 2017, está em funcionamento a Pastoral da Consolação, projeto criado em parceria com o Sínodo Espírito Santo a Belém e apoiado pela Igreja Evangélica de Confissão Luterana no Brasil (IECLB).

Seu objetivo é cultivar o aspecto espiritual dentro da Associação, além de realizar visitas hospitalares, que são feitas conforme solicitação. Neste trabalho, são valorizadas e respeitadas a espiritualidade e a confessionalidade que cada um traz consigo, colocando como imperativo o exercício da escuta, além de falas e posturas ecumênicas.

Em 2018, a Pastoral da Consolação esteve atuante em várias ocasiões. Como destaque, estão 26 celebrações no Albergue, com cerca de 715 participantes; quatro encontros de visitantes no Albergue, que foram recepcionados pela Pastoral, totalizando 190 participantes; 46 Conversas Pastorais; e 423 visitas hospitalares, que atenderam 263 pessoas.

Ainda foi ampliada a atuação com outros parceiros, como a Ação Diaconal Ecumênica e a Associação Evangélica Beneficente Espírito Santense, passando a integrar o Grupo de Trabalho “Capelarias da Saúde”, da IECLB, responsável em articular e pensar a capelania hospitalar em nível nacional.



Celebração de Natal



Ao todo, os encontros realizados atenderam 263 pessoas



A conversa com albergada é uma das atividades da Pastoral



## Um espaço de cuidado e bem-estar



### Agenda Multiprofissional para saúde física e mental

A disposição em melhorar a qualidade de vida das pessoas se reflete em cada atividade realizada na Associação Albergue Martim Lutero (AAML). Com a ajuda de voluntários, em 2018, foi promovido um cuidado multiprofissional e preventivo visando à saúde física e mental. Oficinas de Artesanato fizeram parte da agenda semanal o ano inteiro e, a partir de julho, foram oferecidas sessões de Reiki e Terapia em Grupo.

Os albergados participaram de atividades, como oficinas, que proporcionaram momentos de lazer e descontração

## Terapia bioenergética ajuda no tratamento

As sessões de Reiki começaram a ser oferecidas no Albergue em julho 2018, todas as quintas-feiras. Essa terapia bioenergética oriental é baseada na energia natural do ser humano e pode ser usada de forma complementar à terapia química, realizada nos pacientes em tratamento de câncer. O Reiki não tem nenhuma contraindicação e, desde 2007, é indicado como instrução de manejo da dor em tratamentos

paliativos pela Organização Mundial da Saúde (OMS). Além dos atendimentos gratuitos aos pacientes e acompanhantes, também foi promovido em 2018 um treinamento de “Iniciação ao Reiki” para a equipe do Albergue. As informações sobre a origem e os benefícios da terapia que ficam disponíveis no painel fixado no pátio principal do Albergue são do site do Instituto Nacional de Câncer (Inca).



### Aliviando as dores

*“O Reiki promove bem-estar e relaxamento profundo, sendo ideal para aliviar dores físicas, ansiedade e depressão. Muitas pessoas que conheceram a terapia no Albergue relataram os benefícios que já alcançaram. Isso é muito gratificante. Nosso objetivo é o mesmo do Albergue: tornar o serviço acessível.”*

**Angelita Minelio da Silva e Andrea Guilherme**  
Voluntárias - Reiki



## Prevenção e tratamento do câncer de pele

O Albergue, em parceria com a Secretaria de Estado da Saúde (Sesa), Prefeituras, Universidade Federal do Espírito Santo (Ufes) e Paróquias da IECLB, desenvolve o Programa de Assistência Dermatológica (PAD). Em alguns municípios, os mutirões realizados contam com a parceria da Igreja Católica e da Igreja Evangélica Luterana do Brasil (IELB).

Além de orientações para a prevenção ao câncer de pele, são realizados atendimentos ambulatoriais e pequenas cirurgias. Em casos de suspeita ou comprovação de diagnósticos severos, as pessoas são direcionadas para tratamento no Hospital Universitário Cassiano Antônio Moraes (Hucam).

Em 2018, foram realizados mais de 5 mil procedimentos. O projeto, que beneficia 11 municípios do interior do Estado, é realizado através de Convênio de Cooperação Técnica entre a Ufes e a Sesa, que disponibilizam médicos dermatologistas, cirurgiões plásticos, enfermeiros e acadêmicos de Medicina.

Nos 11 municípios atendidos em 2018 foram realizados: 3.155 atendimentos, 5.238 crioterapias, 719 biópsias e 127 cirurgias. São eles: Itaguaçu, Afonso Cláudio, Itarana, Pancas, Laranja da Terra, Vila Valério, Baixo Guandu, São Gabriel da Palha, Vila Pavão, Domingos Martins e Santa Maria de Jetibá.

## Salve Sua Pele

O Programa de Atendimento Dermatológico Salve Sua Pele é mais um projeto em que o Albergue é parceiro, em conjunto com a Igreja Presbiteriana Unida, IECLB, Católica do Ibes e Emescam, no município de Vila Velha, com foco na prevenção e no diagnóstico precoce de câncer de pele. Esse programa, porém, é destinado à população urbana. Os atendimentos são realizados uma vez por mês na Igreja Presbiteriana Unida, no bairro Ibes, em Vila Velha. O Albergue disponibiliza sua Secretaria para a marcação de consulta conforme calendário anual.



A Festa Julina teve música, quadrilha, bingo e comidas típicas

### Festa Julina

Momento de alegria e descontração para albergados, acompanhantes, equipe e comunidade, a Festa Julina é um dos eventos mais esperados no ano. Como a maior parte dos albergados vem da zona rural, já possuem a tradição da celebração caipira. Em 2018, a programação aconteceu no espaço de convivência do Albergue, com entrada gratuita. Música, quadrilha, comidas da roça, bingo, concurso caipira e pescaria foram as atrações da noite.



Os albergados receberam dicas e orientações sobre seus direitos

### Dicas de Direito Previdenciário

O diagnóstico do câncer surpreende qualquer pessoa e muitos desconhecem os direitos sociais reservados aos pacientes oncológicos. Para orientar pacientes e acompanhantes sobre quais direitos eles podem acessar, a voluntária Rejane de Fátima Quelucci Vale, funcionária aposentada do Instituto Nacional do Seguro Social (INSS), realizou seis encontros no Albergue, com total de 124 pessoas, em 2018.



O Outubro Rosa contou com a participação de psicóloga e assistente social do Grupo de Apoio à Pessoa com Câncer (GAPC)

### Cinema faz parte das campanhas de saúde preventiva

O compromisso com a prevenção, promoção e proteção de pessoas praticado no Albergue está alinhado às campanhas nacionais do Ministério da Saúde para a prevenção de câncer e suicídio. Em 2018, o Setembro Amarelo foi marcado pelo Cine Fórum com o filme “Um vendedor de sonhos”. A ação foi desenvolvida por uma psicóloga voluntária.

A programação do Outubro Rosa contou com palestras e rodas de conversas sobre saúde da mulher, com médicos, nutricionista, psicóloga assistente social. Já o Novembro Azul foi organizado por alunos e professores da Escola Superior de Ciências da Santa Casa de Misericórdia de Vitória (Emescam) e pelo médico voluntário Dr. João Cunha, que incluiu avaliação de saúde, palestras e roda de conversa sobre a saúde do homem.

# Fontes de recursos

Para desenvolver suas atividades, o Albergue Martim Lutero conta com a solidariedade das pessoas, não apenas no trabalho voluntário, mas com doações. A captação de recursos é feita junto a pessoas físicas, instituições, igrejas e empresas, além dos poderes Executivo e Legislativo.

Mais que dobrou em relação ao ano anterior o volume de recursos alcançados por meio de emendas parlamentares em 2018, somando um total de R\$ 210.000,00. O benefício foi alcançado com a ajuda de 12 deputados e viabilizado por meio da assinatura do termo de fomento junto à Secretaria de Estado de Assistência, Trabalho e Desenvolvimento Social (Setades), que celebra parceria com o Albergue desde 2012.

O recurso da parceria foi utilizado para a compra de insumos – alimentos, material de limpeza e utensílios domésticos, custos com consumo de energia e pagamento de funcionários. O Albergue não é um braço político, não possui parceria com políticos ou siglas partidárias, mas com instituições que eles representam, ou seja, Prefeituras, Câmaras de Vereadores e Assembleia Legislativa, entre outros, que comprovam os serviços prestados e indicam recursos para apoio.

Parlamentar	Valor destinado ao Albergue
Deputado estadual Almir Vieira	R\$ 20.000,00
Deputado estadual Amaro Neto	R\$ 30.000,00
Deputado estadual Bruno Lamas	R\$ 10.000,00
Deputado estadual Darly Pagung	R\$ 20.000,00
Deputada estadual Eliana Dadalto	R\$ 10.000,00
Deputado estadual Euclécio Sampaio	R\$ 20.000,00
Deputado estadual José Eustáquio de Freitas	R\$ 20.000,00
Deputado estadual Jamir Malini	R\$ 10.000,00
Deputado estadual Padre Honório	R\$ 10.000,00
Deputada estadual Raquel Lessa	R\$ 20.000,00
Deputado estadual Sérgio Majeski	R\$ 30.000,00
Deputado estadual Theodorico Ferraço	R\$ 10.000,00

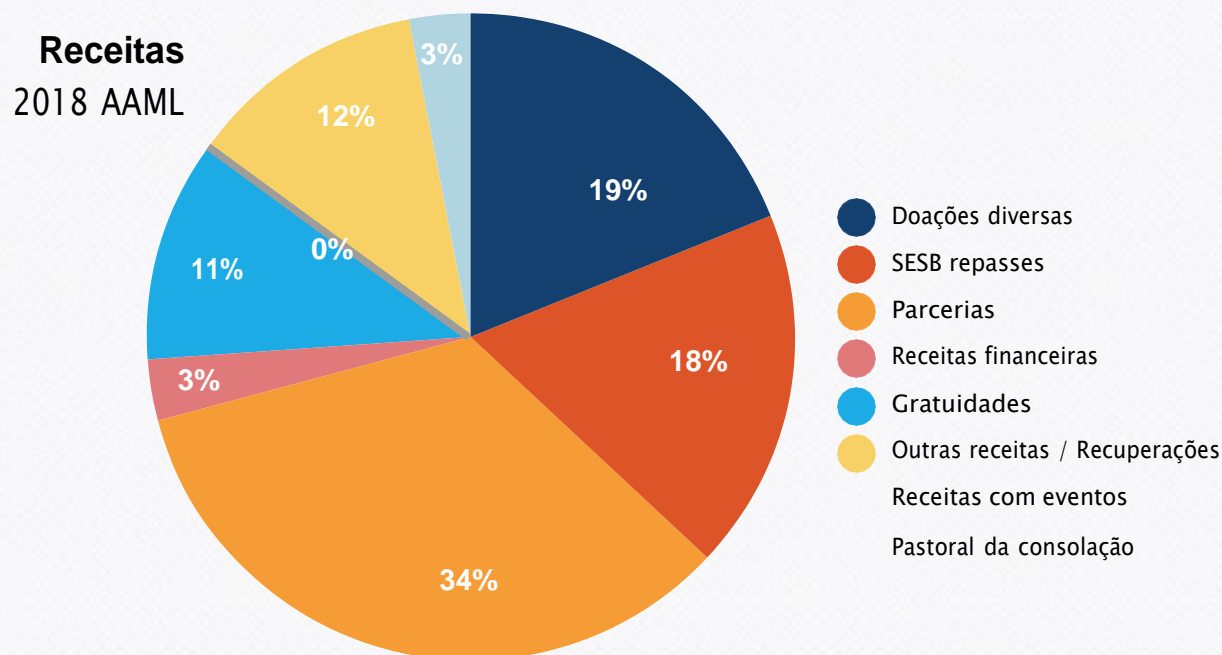
## Prefeituras reconhecem o trabalho e desenvolvem parcerias

Três municípios capixabas firmaram parcerias com o Albergue, contribuindo para o acolhimento de pacientes e seus acompanhantes. Em contrapartida, as Prefeituras transferem parte dos custos que seus municípios têm no Albergue. A parceria é uma forma de contribuir com as despesas e reconhecer a importância do serviço que é oferecido gratuitamente aos cidadãos de todo o Estado. A formalização é feita por meio de Termos de Colaboração e Fomento, tendo os recursos como destinação o pagamento de parte de salários e encargos sociais, fornecimento de energia, água e tratamento de esgoto.

Prefeitura de Santa  
Maria de Jetibá

Prefeitura de Domingos  
Martins

Prefeitura de  
Itaguaçu



## Receitas: uma das bases essenciais para o trabalho

Tempo, dedicação e muito trabalho. Além de todo este empenho da equipe e dos voluntários do Albergue Martim Lutero, a instituição também precisa de receitas para continuar funcionando. Além de seus mantenedores, o Sínodo Espírito Santo a Belém e a Igreja Evangélica de Confissão Luterana no Brasil, a Associação conta com doações e parcerias para manter suas atividades. Com a verba arrecadada, o Albergue mantém as acomodações limpas e confortáveis, as refeições diárias, o transporte dos albergados e todas as ações realizadas.

## Afecc: parceria de todos os dias

O Albergue é parceiro da Associação Feminina de Educação e Combate ao Câncer (AFECC), acolhendo os pacientes e seus familiares que estão em tratamento oncológico no Hospital Santa Rita de Cássia. As pessoas são encaminhadas por meio do Serviço Social do Hospital de acordo com a disponibilidade de vagas ofertadas por essa parceria. Além dos encaminhamentos feitos, é disponibilizado transporte para que os pacientes possam se locomover no percurso do Hospital ao Albergue.

## Força extra faz a diferença

Todo ano a equipe do Albergue conta com a participação de pessoas que contribuem intensamente na rotina diária da instituição. Além delas, há também prestadores de serviços à comunidade. Em 2018, sete pessoas foram enviadas pela Justiça Federal e Vara de Execução das Penas e Medidas Alternativas (Vepema) para prestar serviços em diversas áreas, como cozinha, estoque, recepção e serviços gerais. O tempo de dedicação de cada um variou entre 8 e 16 horas semanais.



## Novo bazar é aberto em Viana

Com o propósito de oferecer à comunidade produtos de qualidade com baixo custo e, ainda, prover recursos para o Albergue, foi inaugurado em 2018 mais um bazar. Localizado no bairro Primavera, em Viana, a unidade funciona toda quinta e sexta-feira, de 8h às 18h, e no sábado, de 8h às 13h. Na sede do Albergue o bazar continua aberto às quartas-feiras, de 8h às 15h. Os itens comercializados são 100% doados e o atendimento é feito por voluntárias. As pessoas encontram roupas, calçados e artigos de cama, mesa e banho.

**Bazar de Viana:** o recurso arrecadado com as vendas do bazar é revertido para as atividades do Albergue

### Como contribuir

#### Sicoob

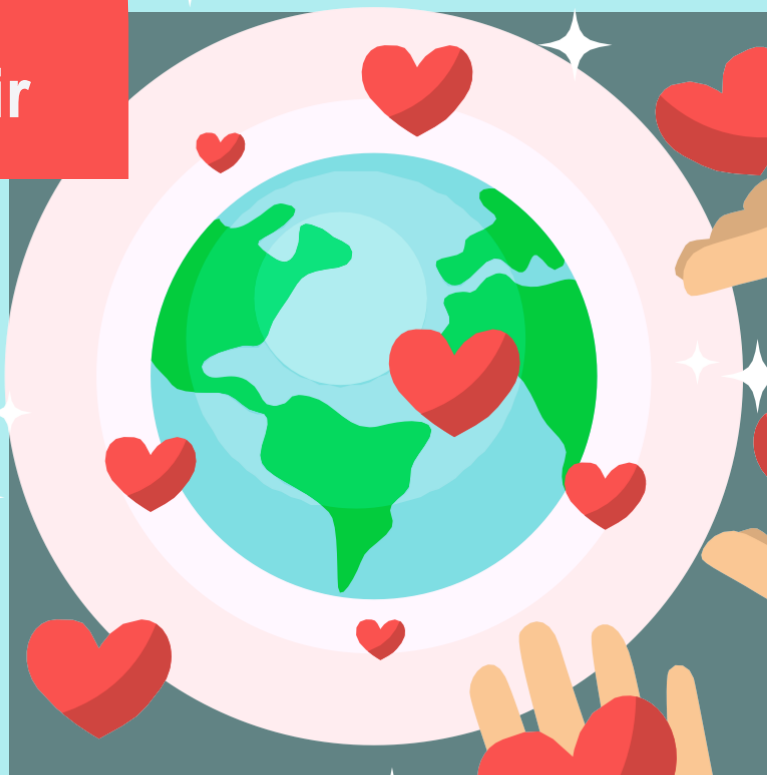
C/C 403.555  
Cooperativa 3010  
Banco 756

#### Banestes

C/C 10.287.373  
Agência 051  
Banco 021

#### Caixa Econômica

C/C 1895-2  
Agência 0823  
OP 003 - Banco 104



## Eventos envolvem voluntários e movimentam o ano



A 9ª edição da Noite Alemã levou a cultura deste país para os participantes por meio de música, danças e comidas e bebidas típicas

### Alegria, apoio e tradição na 9ª edição da Noite Alemã

A tradicional Noite Alemã da Associação Albergue Martim Lutero teve sua 9ª edição realizada em 2018. O evento, que aconteceu no dia 25 de maio, no Cerimonial Oásis, em Santa Lúcia, Vitória, reuniu mais de 500 pessoas, entre convidados e colaboradores em prol do Albergue. Com o objetivo de captar recursos e estabelecer relacionamentos estratégicos para futuros projetos e parcerias institucionais, a Noite Alemã é, ainda, uma oportunidade para dar mais visibilidade à instituição.

Durante a confraternização, comandada pelo cerimonialista Fernando Fully, da TV Vitória,

os participantes prestigiaram as apresentações do grupo de danças folclóricas alemãs Pilger Der Hoffnung, de Cariacica, e das bandas Frölich, de Domingos Martins, e Freunde Musikanten, de Santa Catarina. Além disso, foi lançado o novo vídeo institucional da entidade, que contou com o apoio do Sicoob Centro-Serrano.

Entre os presentes, estavam parceiros da Associação, representantes do Shopping Vitória, do Instituto Américo Buaiz, da TV Vitória, do Sicoob, da Zoom Filmes, da Singular e da Evillin Presentes.





A Noite de Massas reuniu parceiros e voluntários em prol do Albergue

## Noite de Massas

Em 2018, a Noite de Massas cumpriu mais uma vez o objetivo de fortalecer vínculos entre a Paróquia de Vitória, da Igreja Evangélica de Confissão Luterana no Brasil (IECLB) e o Albergue. O evento foi realizado no dia 8 de junho, no Albergue, com direito a música ao vivo, com apresentações da Júlia Sarti. Além de massas, foram servidos caldos e saladas e realizado sorteio de brindes.



A comemoração do Dia Internacional do Trabalho Voluntário foi marcada por troca de experiência

## Dia Internacional da Mulher

No Dia Internacional da Mulher, celebrado em 8 de março, o Albergue Martim Lutero montou uma programação com o intuito de valorizar a beleza e elevar a autoestima das mulheres albergadas.

Foi feito um “Dia de Beleza” com direito a uma superprodução de maquiagem e cabelo com a cabeleireira Lucy, seguido de uma sessão fotográfica com a fotógrafa voluntária Andressa Reis. As fotos fizeram parte de uma exposição realizada na “Noite Alemã”, em maio, que encantou os presentes.



As mulheres hospedadas no Albergue tiveram um dia especial para valorizar ainda mais sua beleza

## Encontro com os voluntários

No dia Internacional do Trabalho Voluntário, em 5 de dezembro, o Albergue promoveu aos seus voluntários uma tarde com troca de experiências e um delicioso café com o intuito de comemorar o dia e agradecer ao serviço voluntário prestado.



A ADE realiza oficinas de artesanato com os albergados

## Ação Diaconal Ecumênica (ADE)

A Ação Diaconal Ecumênica (ADE) nasceu com a proposta de transformar o ecumenismo em algo prático, não se restringindo somente a celebrações. Ela é composta pela Igreja Presbiteriana Unida, Igreja Católica (bairros Maruípe, Itararé e São Pedro) e IECLB. A ADE tem contribuído para o Albergue desde a construção da sede da Instituição.

A primeira contribuição ocorreu na doação do altar, do ambão e do púlpito para a capela. Também fizeram campanhas de alimentos e doações de itens para o bazar, além das celebrações mensais no Albergue e de oficina de artesanato para os albergados. Posteriormente, nasceu a ADE Vila Velha, responsável pela coordenação do projeto Salve Sua Pele.

## Associação Diacônica Luterana (ADL)

Todo ano, a Associação Diacônica Luterana (ADL) envia alunos para inserções voluntárias ao Albergue Martim Lutero, onde cada um coloca em prática o que aprendeu em sala de aula. As disciplinas na ADL são dedicadas ao diaconato e à educação social, com aulas de música, teatro, conhecimentos bíblicos, agricultura, trabalhos manuais e outras atividades.

Em 2018, seis estudantes da ADL participaram no Albergue, durante as férias escolares, de inserções voluntárias que funcionam como um estágio integral.



Os estudantes que participaram da inserção voluntária no mês de julho organizaram a Festa Julina em 2018

## Altruísmo

*“Os alunos voltam do Albergue muito animados. A ADL participa do Programa de Inserção Voluntária desde a fundação do Albergue. Vemos como uma oportunidade de desenvolver com mais intensidade as habilidades que os alunos já possuem, colocando em prática o plano de ação preparado na ADL. O que observo em 11 anos que acompanho o programa é que trabalhar com um público fragilizado pelo tratamento de uma doença provoca uma reflexão muito positiva sobre altruísmo e até mesmo o autocuidado. Os estudantes apresentam relatório com fotos e vídeos, sempre muito satisfeitos com a experiência e com as pessoas que conheceram.”*

**Alex Reblim Braun**

Educador social na Associação Diacônica Luterana (ADL)

# Relatos que inspiram e fortalecem a missão

Confira, a seguir, depoimentos de pacientes e seus acompanhantes. São relatos que inspiram, aumentam a responsabilidade e fortalecem o compromisso da diretoria do Albergue, da equipe técnica, dos parceiros e dos voluntários em se manterem firmes na missão da instituição, acolhendo pessoas e promovendo qualidade de vida.



## Atividade

*“Eu conheci o Albergue porque me indicaram e ouvi falar bem. Há quatro ou cinco anos eu fiquei três dias aqui, agora vim para ficar mais tempo. Nas duas vezes foi muito bom. O ambiente, as atividades, em tudo tem muita parceria entre todo mundo. Fico muito grato e todos os dias rezo e agradeço a Deus por conseguir ficar aqui. Estamos eu e minha esposa no Albergue, e nos envolvemos muito nas atividades.”*

Franz Ohnesorg · Paciente · Vila Pavão – 62 anos



## Alívio

*“Eu fiquei sabendo do Albergue por outras pessoas, que sempre comentaram e me indicaram. Eu definiria a estadia aqui como confortável. Sempre me atenderam muito bem, fiz novas amizades e alguns desses amigos levei para a vida, para fora daqui. Vir para cá é sempre bom para aliviar minha mente, para refletir. Se não fosse o Albergue, eu teria que gastar dinheiro com hotel e preocupar em comprar comida. É um alívio mental e financeiro, temos atividades, biblioteca e também a parte espiritual.”*

Sandra Regina da Silva · Paciente · Vila Pavão – 62 anos



## Em casa

*“Meu pai já está terminando o tratamento e espero que tudo dê certo. Conhecemos o Albergue por indicação do hospital, quando ele ficou internado. Não existe lugar melhor que esse. A gente fica no hospital por um tempo e quando chega no Albergue se sente no paraíso. É a mesma sensação de estar em casa. Eu gosto muito e meu pai também.”*

Everton Siqueira · Acompanhante · Domingos Martins – 32 anos



## Companheirismo

*“Eu soube do Albergue pelo Serviço Social do hospital, e já estivemos hospedados aqui por duas vezes. Na primeira, ficamos uma semana, para que meu esposo fosse a consultas e fizesse exames. Agora, voltamos para continuar o tratamento. A experiência de ficar aqui é muito boa. Fiz amizade com as pessoas que trabalham no Albergue e com alguns pacientes e acompanhantes também. O que me faz bem são as conversas e o dia a dia, que é leve. Todo mundo me trata muito bem, eu gosto muito das pessoas daqui.”*

**Andréia Guabiraba • Acompanhante • Montanha – 42 anos**



## Relacionamento

*“Eu já tinha ouvido falar do Albergue. Meu cunhado conhecia o lugar. A estadia está sendo muito boa. A instalação nos deixa à vontade. O relacionamento com as pessoas, tanto hóspedes quanto funcionários, é muito bom também.”*

**Jacimar da Silva • Paciente • Vila Valério – 58 anos**



## Experiência

*“Fiquei sabendo do Albergue por meio de médicos. Ficar aqui é uma experiência única, tem muito respeito, companheirismo, todo mundo se ajuda. É um conjunto das melhores coisas que têm no mundo. Minha tia, quando está no Albergue, até esquece do mundo lá fora. Ela chega e é bem recebida, todos a ajudam e, quando ela sai, é diferente porque o mundo é diferente mesmo. Ela até sente saudade do Albergue quando vai para casa.”*

**Rosicleia da Silva Oliveira • Acompanhante • Jaguaré – 25 anos**



## Organização

*“Estou no Albergue acompanhando a minha mãe, que faz tratamento contra uma neoplasia maligna. Ninguém espera uma doença como essa, ninguém aceita bem. Veio e foi como um choque. A gente coloca o veredito de que não tem solução. Quando fui no primeiro dia ao hospital informei ao enfermeiro que seria muito difícil ir e voltar de Aracruz, pois são 85 quilômetros. Então, ele me falou sobre o Albergue. Estou sendo muito bem tratado. O local é bem organizado e com regras que não pesam para ninguém. A verdade é que sem o Albergue talvez minha mãe não tivesse condições de fazer o tratamento.”*

**Marcelo Francisco • Acompanhante • Aracruz – 32 anos**



### Pessoas amigas

“Durante o tratamento, não tem como a gente ir para casa todo dia, porque cansa muito e gasta bastante dinheiro. Estou acompanhando meu esposo, que é uma pessoa de pouca conversa, mas ele mudou muito e se sentiu muito bem aqui. Conheceu pessoas que parecem ser amigas de muito tempo. O dia vai passando e a gente até esquece o problema do câncer. O transporte e a comida também são serviços muito importantes para nós. Por tudo isso, a gente reza todo dia para que o Albergue continue assim, tendo como ajudar a quem tanto precisa. Quando o médico vem ao Albergue, é possível tirar dúvidas numa linguagem que a gente também consegue entender.”

**Maria Prezileus Schulzt** · Acompanhante · Santa Maria de Jetibá – 56 anos



### Recomendações

“Eu até tenho parentes na Grande Vitória, mas moram muito longe do hospital, e seria muito desgastante ir e voltar por conta dos efeitos colaterais do tratamento da doença. Eu me informei na Prefeitura de Santa Maria de Jetibá se conheciam um lugar onde eu pudesse ficar, e me falaram do Albergue Martim Lutero. Estou achando muito bom, tudo é muito organizado. Sou muito vitorioso, pois o meu tratamento está indo muito bem. Sem o Albergue, com certeza eu não teria como fazer o tratamento. Eu já teria desistido.”

**Antônio O. dos Santos** · Paciente · Santa Maria de Jetibá – 71 anos



### Amor

“O Albergue é um presente maravilhoso, que só pode ter vindo de Deus. As pessoas quando prepararam esse cantinho tinham o Espírito Santo de Deus muito forte, porque é um lugar muito esplendoroso. A gente sente como se fosse nosso segundo lar. Os profissionais cuidam de nós como se fossem nossos irmãos. Quando vou embora, chego a sentir saudade. Se não tivesse esse lugar, ficaria muito complicado financeiramente para mim. É difícil ter que sair de casa, às vezes precisar ficar três dias longe, e eu tenho uma criança de 12 anos me esperando chegar. Aqui, não falta nada, nem amor.”

**Marlúcia L. O. Fregona** · Paciente · Linhares – 41 anos



### Acolhimento

“O Albergue para mim é como se fosse a minha casa. Eu me sinto muito bem, tanto com as funcionárias do escritório quanto com as da recepção e da cozinha. A limpeza é ótima e a comida excelente. Frequento o Albergue desde 2010, quando fiquei doente. A doença foi controlada, melhorei e depois parei de vir, mas sempre que preciso, sou muito bem acolhida. Em todo lugar que eu vou, só tenho a falar bem daqui, porque é eles cuidam muito bem da gente.”

**Arlete Barbosa Reis** · Paciente · Nova Viçosa (BA) – 53 anos

# Trabalho reflete no número de atendimentos

Todo o comprometimento e planejamento da equipe e dos parceiros da Associação Albergue Martim Lutero tem impacto direto no número de pessoas alcançadas. A maioria das pessoas atendidas é do interior capixaba, havendo também registros de outros estados, como Minas Gerais, Bahia, Maranhão e Rio de Janeiro.

Municípios	Pessoas	Diárias
Afonso Cláudio	37	336
Água Doce do Norte	9	75
Água Branca	3	42
Alegre	12	16
Aracruz	12	144
Barra de São Francisco	16	90
Baixo Guandu	7	92
Boa Esperança	19	213
Brejetuba	6	66
Castelo	2	6
Colatina	27	359
Conceição da Barra	10	97
Conceição do Castelo	5	46
Domingos Martins	22	216
Ecoporanga	15	183
Garrafão	2	37
Governador Lindemberg	22	204
Guaçuí	6	68
Ibatiba	27	164
Irupi	3	30
Itaguaçu	51	490
Itapemirim	2	8
Itarana	4	20
Lúna	4	8
Jaguaré	20	170
João Neiva	3	37
Laranja da Terra	23	230
Linhares	47	426
Mantenópolis	2	32

**1135**

pessoas  
atendidas

**10503**

diárias

Municípios	Pessoas	Diárias
Marechal Floriano	4	42
Montanha	37	293
Mucuri	31	376
Mucurici	2	2
Muniz Freire	3	31
Nova Venécia	64	460
Pancas	12	130
Pedro Canário	44	426
Pinheiros	44	453
Piúma	1	13
Ponto Belo	14	130
Rio Bananal	26	216
Santa Leopoldina	20	210
Santa Maria de Jetibá	114	870
Santa Teresa	14	137
São Mateus	79	802
São Domingos do Norte	3	43
São Gabriel da Palha	47	542
Sooretama	16	234
Vargem Alta	6	38
Venda Nova do Imigrante	3	41
Vila Pavão	49	451
Vila Valério	18	187
Vila Velha	3	39
<b>Total</b>	<b>1072</b>	<b>10071</b>

04

estados

64

municípios

Outros estados	Pessoas	Diárias
Aimorés (MG)	7	110
Itabirinha (MG)	2	18
Itueta (MG)	2	26
Mutum (MG)	3	30
Eunápolis (BA)	4	8
Itabatã (BA)	5	55
Nova Viçosa (BA)	28	145
Posto da Mata (BA)	8	26
Texeira de Freitas (BA)	1	3
Cidelândia (MA)	1	1
Nova Iguaçu (RJ)	2	10
<b>Total</b>	<b>63</b>	<b>432</b>



Associação Albergue  
Martin Lutero

## Parecer do Conselho Fiscal

Reunidos nas dependências da Associação Albergue Martin Lutero para análise e conferência dos documentos contábeis da instituição, constatamos a transparência das contas, não havendo registro que desabone sua lisura e exatidão.

Ressaltamos o trabalho desenvolvido pela contabilidade que apresentou os documentos de forma organizada, com relatórios detalhados permitindo transparência nas contas analisadas

Recomendamos à Assembleia Geral a aprovação das contas referentes ao exercício de 2018.

Vitória, 18 de janeiro de 2019

Everton Lake

Jânio Prochnow

Nilza Buss

### **Associação Albergue Martin Lutero**

Rua José Ferreira dos Santos, 25 • Tabuazeiro • Vitória (ES) • CEP 29.043-665  
Telefones 27 3225-5386 / 3315-3231 • E-mail: adm.albergue@hotmail.com

# Balço patrimonial

<b>Ativo</b>	<b>1.854.021,90</b>
<b>Circulante</b>	<b>949.356,65D</b>
<b>Caixa e equivalentes de caixa</b>	<b>947.929,06D</b>
<b>Caixa geral</b>	<b>5.209,03D</b>
Caixa	5.209,03D
<b>Bancos CTA Movimento - Livres</b>	<b>24.002,07D</b>
Caixa Econômica Federal	16.853,61
Banco Sicoob S/A	6.567,49D
Banestes S/A - 10.287.373	570,70D
Banestes S/A - 11.213.048	0,86D
Banestes S/A - 1.079.250	9,41D
<b>Aplicações financeiras - Livres</b>	<b>690.523,36</b>
Banestes S/A - 10.287.373	414.378,85
Caixa Econômica Federal - FIC Giro Emp	152.951,41D
Sicoob - Aplicação 1	29.880,71D
Sicoob - Aplicação 2	20.907,67D
Sicoob - Aplicação 3	41.295,64D
Sicoob - Aplicação 4	6.765,03D
Sicoob - Aplicação 5	24.344,05D
<b>Aplicações financeiras - Restrições</b>	<b>228.194,60D</b>
Banestes S/A - 26.292.029	54.316,90D
Banestes S/A - 28.680.601	167.114,43D
Banestes S/A - 11.971.348	4.693,18D
Banestes S/A - 11.043.312	2.070,09D
<b>Créditos a receber</b>	<b>1.427,59D</b>
<b>Adiantamentos a empregados</b>	<b>1.427,59D</b>
Adiantamentos de férias	1.427,59D

# Balço patrimonial

<b>Não-Circulante</b>	<b>904.665,25D</b>
<b>Investimentos</b>	<b>773,38D</b>
<b>Participações societárias</b>	<b>773,38D</b>
Cotas Capital Sicoob	773,38D
<b>Imobilizado</b>	<b>1.512.691,62D</b>
<b>Imóveis de uso</b>	<b>1.125.407,61D</b>
Terrenos	160.000,00D
Edificações	965.407,61D
<b>Instalações</b>	<b>16.100,00D</b>
Instalações	16.100,00D
<b>Móveis e equipamentos</b>	<b>285.115,02D</b>
Equipamentos de informática	44.436,57D
Aparelhos de refrigeração	41.798,56D
Sistema de segurança	7.183,50D
Equipamentos de copa e cozinha	59.439,49D
Equipamentos de som e vídeo	15.589,94D
Móveis e utensílios	100.577,66D
Máquinas e equipamentos	11.311,00D
Equipamentos de telefonia	828,30D
Mobiliário	3.950,00D
<b>Sistema de transporte</b>	<b>86.068,99D</b>
Veículos	86.068,99D
<b>(-) Depreciação acumulada</b>	<b>608.799,75C</b>
<b>(-) Imóveis de uso</b>	<b>377.188,41C</b>
(-) Edificações	377.188,41C
<b>(-) Instalações</b>	<b>11.941.13C</b>
(-) Instalações	11.941.13C
<b>(-) Móveis e equipamentos</b>	<b>140.182,69C</b>
(-) Móveis e utensílios	53.112,14C
(-) Equipamentos de informática	24.149,01C
(-) Aparelhos de refrigeração	14.203,97C
(-) Sistema de segurança	4.977,45C
(-) Equipamentos de copa e cozinha	29.999,22C
(-) Equipamentos de som e vídeo	9.804,23C
(-) Máquinas e equipamentos	3.504,38C
(-) Equipamentos de telefonia	234,77C
(-) Mobiliário	197,52C
<b>(-) Sistema de transporte</b>	<b>79.487,52C</b>
(-) Veículos	79.487,52C
<b>Total ativo</b>	<b>1.854.021,90D</b>

## Balanço patrimonial

AMML Associação Albergue Martim Lutero

NRC 9411

CNPJ 39.390.158/0001-50

Inscrição Estadual: Isento

Inscrição Municipal: 1129848

Referência 31/DEZ/2018

# Balanço patrimonial

<b>Passivo</b>	<b>1.854.021,90C</b>
<b>Circulante</b>	<b>75.575,41C</b>
<b>Vinculado ao fornecimento de materiais e serviços</b>	<b>3.788,96C</b>
<b>Fornecedores</b>	<b>3.788,96C</b>
Ronaldo Antônio de Almeida Costa IERELI	456,54C
Lube Distribuidora Ltda.	3.332,42C
<b>Vinculado a consignações</b>	<b>3.108,01C</b>
<b>Vinculado a consignações</b>	<b>3.108,01C</b>
Imposto de renda na fonte (empregados)	3.108,01C
<b>Vinculado a obrigações trib/trab e previdenciária</b>	<b>16.338,00C</b>
<b>Vinculado a obrigações trib/trab e previdenciária</b>	<b>16.338,00C</b>
PIS a recolher	610,40C
ISSQN a recolher	90,48C
INSS a recolher FOPAG	11.911,74C
FGTS a recolher	3.725,38C
<b>Obrigações com pessoal</b>	<b>52.092,44C</b>
<b>Obrigações com pessoal</b>	<b>2.008,88C</b>
Salários a pagar	2.008,88C
<b>Apropriação - Férias</b>	<b>50.083,56C</b>
Férias a pagar	36.610,81C
INSS sobre férias	10.177,78C
FGTS sobre férias	2.928,87C
PIS sobre férias	366,10C
<b>Outras obrigações</b>	<b>248,00C</b>
<b>Outras obrigações parceladas</b>	<b>248,00C</b>
Parcelamentos diversos	248,00C
<b>Patrimônio líquido</b>	<b>1.778.446,49C</b>
<b>Patrimônio líquido</b>	<b>1.778.446,49C</b>
<b>Patrimônio líquido</b>	<b>1.497.829,49C</b>
Patrimônio social	1.497.829,49C
<b>Doações, subvenções e reservas</b>	<b>150.000,00C</b>
Doações patrimoniais	150.000,00C
<b>Superávit ou déficit do exercício</b>	<b>130.617,00C</b>
Superávit do exercício	130.617,00C
<b>Total passivo</b>	<b>1.854.021,90C</b>

AMML Associação Albergue Martim Lutero

NRC 9411

CNPJ 39.390.158/0001-50

Inscrição Estadual: Isento

Inscrição Municipal: 1129848

Referência 31/DEZ/2018

# Demonstração financeira

<b>Receitas Ordinárias</b>	<b>1.113.297,42</b>
Doações	284.097,31
Repasses financeiros	315.775,11
Convênios / Contratos	513.425,00
<b>Gratuidades</b>	<b>159.390,90</b>
Gratuidades	159.390,90
<b>Outras receitas</b>	<b>4.104,04</b>
Recuperações	4.104,04
<b>Receitas com eventos</b>	<b>172.749,55</b>
Eventos diversos	172.749,55
<b>Despesas com recursos humanos</b>	<b>(586.435,32)</b>
Remuneração de pessoal com vínculo empregatício	(392.573,82)
Benefícios a pessoal com vínculo empregatício	(13.447,33)
Encargos sociais	(150.514,00)
Remuneração de pessoal sem vínculo empregatício	(29.300,17)
Treinamentos	(600,00)
<b>Despesas operacionais e administrativas</b>	<b>(488.692,71)</b>
Serviços de terceiros	(72.835,99)
Despesas com materiais	(62.068,84)
Despesas com comunicações	(8.487)
Despesas com manutenção e infraestrutura	(66.232,15)
Outras despesas administrativas	(277.710,01)
Despesas tributárias	(1.358,45)
<b>Receitas financeiras</b>	<b>43.527,09</b>
<b>(-) Despesas financeiras</b>	<b>(1.866,81)</b>
<b>Despesas com eventos</b>	<b>(38.434,93)</b>
Eventos diversos	(38.434,93)
<b>Despesas extraordinárias</b>	<b>(5.107,25)</b>
Contrapartidas de convênios e contratos	(5.026,04)
Outras despesas	(81,21)
<b>Despesas com depreciação e amortização do patrimônio</b>	<b>(82.524,08)</b>
Despesas e amortização do patrimônio	(82.524,08)
<b>Despesas com gratuidades</b>	<b>(159.390,90)</b>
Gratuidades	(159.390,90)
<b>Superávit do exercício</b>	<b>130.617,00</b>

Expediente

**Relatório de Gestão Social 2018 da  
Associação Albergue Martim Lutero**

Publicado em fevereiro de 2019

**[www.aaml.org.br](http://www.aaml.org.br)**

Gerente de Relacionamento Institucionais

**Jaqueline Kuster**

Textos e editoração eletrônica

**Contatus Comunicação (27) 3089-4100**

Fotografia

Arquivos da Associação Albergue Martim Lutero

Marcos Mierstchink

Andressa Reis

Pietra Borchardt

Contatus Comunicação

Divulgação IRV

**Rua José Ferreira dos Santos, nº 25,  
Tabuazeiro – Vitória – ES – CEP 29.043-665**

**27 3225-5386**

**27 9-9708-6135 (Vivo Whatsapp)**

**[adm@aaml.org.br](mailto:adm@aaml.org.br)**

**[secretaria.albergue@hotmail.com](mailto:secretaria.albergue@hotmail.com)**

## Mantenedor

---



## Parceiros

---





Associação Albergue  
Martin Lutero



Sinodo  
Espírito Santo  
a Belém



Sinodo Evangelical  
do Espírito Santo

[www.aaml.org.br](http://www.aaml.org.br)

Rua José Ferreira dos Santos, 25,  
Tabuazeiro, Vitória (ES) - CEP 29.001-670

27 3225.5386